



תכנית אב למרחב הציבורי בירושלים מסמך הנחיות

ספטמבר 2022

תוכן עניינים

3	1. מבוא
4	1.1 מטרת תכנית האב
5	1.2 עקרונות התכנון
6	1.3 מסמכי התכנית
6	1.4 מרכיבי התכנית: מרחבים, מוקדים, צירים
6	1.5 מטרת ההנחיות
7	1.6 מבנה ההנחיות
9	2. הנחיות כלליות
10	3. פרק המרחבים
10	3.1 הקדמה
10	3.2 הפארקים - הנחיות כלליות
15	3.2.1 פארק מטרופוליני
17	3.2.2 פארק עירוני
18	3.2.3 פארק רובעי
19	3.2.4 פארק/גינה שכונתית/מקומית
20	3.3 שטח פתוח טבעי לשימור
22	3.4 קמפוס
24	3.5 מרחב ראשי מארח
27	4. פרק הצירים
27	4.1 הקדמה
27	4.2 צירים מוטי פעילות אנושית: רחובות, צירים ירוקים, טיילות ותוואי מתע"ן
30	4.2.1 רחוב עירוני ראשי
31	4.2.2 רחוב ראשי מוטה הולכי רגל
32	4.2.3 ציר ירוק ראשי
32	4.2.4 טיילת נוף
33	4.2.5 רחוב מקומי (בנוסף להנחיות הכלליות בסעיפים 3 ו-5.2 לעיל)
33	4.3 צירים מוטי פעילות טבעית: נחלים, תשתיות ירוקות ומחברים אקולוגים
35	4.3.1 ציר תשתית ירוקה (רצף אקולוגי בתוך העיר)
36	4.3.2 מחבר אקולוגי
37	4.3.3 נחל
39	5. פרק המוקדים
39	5.1 הקדמה
39	5.2 הנחיות כלליות
41	5.3 מוקד מסחר, תרבות, תיירות ופנאי
41	5.4 מוקד קהילה וחינוך
42	5.5 נקודת תצפית
42	5.6 מעיין
44	5.7 מוקד טבע עירוני
45	5.8 מרכז תחבורה

1. מבוא

תכנית האב למרחב הציבורי בירושלים נועדה לעדכן את ההסתכלות הכוללת על המרחב הלא בנוי בירושלים כחלק ראשון של גיבוש תפיסה מתארית מחודשת לעיר. כידוע, התכנון הכולל בירושלים נשען על הנחיות תכנית מתאר 2000 אשר משמשת כמסמך מדיניות לא סטטוטורי המנחה את התכנון בעיר.

העירייה החליטה לחדש את התכנון הכולל של העיר ע"י גיבוש מספר תכניות אב נושאיות אשר ביחד תוכלנה להוות בעתיד תשתית לתכנית מתאר כוללת חדשה. תכנית האב למרחב הציבורי היא המרכיב הראשון של התכנון הכולל העדכני לעיר. הבחירה במרחב הציבורי כפרק ראשון מצביעה על החשיבות שלו כאלמנט מארגן של התכנית העירונית וכסמן עבור הפרקים הנוספים שיקודמו בהמשך.

המרחב הלא בנוי כולל את השטחים הפתוחים בתוך ומחוץ למרקם הבנוי של העיר וכן את כל רשת הרחובות, המעברים והקישורים המאפשרת תנועת הולכים ורוכבים בין מוקדים בעיר ובין השטח הבנוי והפתוח. תכנון אינטגרטיבי של מרכיבי המרחב הציבורי ייקח בחשבון הן את השיקולים האקולוגיים, הנפיים וההידרולוגיים של המרחב והן את איכות החיים של התושבים החיים וצורכים את המרחב. יש חשיבות רבה ביצירת רצף בין חלקי העיר, ביצירת מרחב הציבורי שיש לו חשיבות בשמירה על אזורים בעלי ערכיות גבוהה, בשמירה על מעברים אקולוגיים ובתכנון הממשק בין שטח הפיתוח והשטח הפתוח. מרחבים ציבוריים מאפשרים מפגש בין אוכלוסיות שונות, מאפשרים החייאת אזורים מגורים ותעסוקה, וכן תורמים למגע עם הטבע גם בתוך העיר הצפופה. נוסף על אלה, השטחים הפתוחים תורמים להתמודדות עם האתגרים שמציב בפנינו משבר האקלים.

המסמך שלהלן מציג בקצרה את המטרות והעקרונות של תכנית האב ועיקרו מוקדש להנחיות לתכנון מרכיבי המרחב הציבורי בירושלים. מסמך ההנחיות, בלווי תשריט התכנית ונספחיה, ינחה את התכנון המפורט של מרכיבי המרחב הציבורי בירושלים ויוכל להוות בסיס לשכבת המרחב הציבורי בתכנית מתאר עתידית.

1.1 מטרות תכנית האב

לתכנית האב הוגדרו שלוש מטרות על:

1. חיזוק המרחב הציבורי לתמיכה באיכות החיים העירונית

במהלך השנים האחרונות עולה חשיבות המרחב הציבורי בעיר. תהליכי הציפוף של המרחב הבנוי נועדים לאפשר את הצמיחה המסיבית של אוכלוסייה שחווה מדינת ישראל. על מנת שתהליכי הציפוף ילוו בשמירה על איכות החיים העירוניים יש חשיבות רבה לגיבוש מדיניות תכנונית ברורה למרחבים הלא בנויים של העיר. מרחב ציבורי איכותי בא לידי ביטוי הן בזמינות של גינות משחק סמוכות לבית, הן ברחובות, כיכרות ומרחבי הליכה נעימים, והן בשמירת מרחבי הטבע בתוך העיר ובשוליה. תכנית האב מבקשת להסתכל על כלל המרכיבים של מערכת המרחב הציבורי, ולייצר חיבור והנגשה של מרחב ציבורי איכותי לכלל האוכלוסיות בעיר. מטרה זו חשובה במיוחד בירושלים לנוכח המבנה המפוזר של העיר, גודלה והטופוגרפיה ההררית שלה.

2. שמירה על התשתית הטבעית והמגוון הביולוגי בעיר

חשיבות השמירה על ערכי הטבע בעיר ובסביבתה הולכת וגדלה במקביל לתהליכי הציפוף מחד ומשבר האקלים מאידך. מטרה זו מדגישה את הערך העצום של שימור ערכי הטבע לרבות שמירת שטחים טבעיים, מסדרונות אקולוגים ותכנון מוטה שימור נגר עילי המתחשב באגני היקוות. ירושלים מאופיינת בטופוגרפיה הררית ובריבוי שלוחות וגאיות בהם המרכיבים הטבעיים עדיין לא מופרים. התכנית שמה למטרה לחזק שמירת מרכיבים אלו לצורך השגת רווחה ואיכות חיים לתושבים מחד ולצורך שמירה על סביבה בריאה יותר מאידך.

3. תמיכה בהיערכות העיר למשבר האקלים

משבר האקלים מאיים להגביר אירועי מזג אוויר קיצוני, כגון חום ויובש המובילים לשריפות, אירועי גשם חזקים המובילים להצפות ושטפונות וכדומה. המרחב העירוני הפתוח הוא הבסיס המרכזי להתמודדות עם תופעות מסוג זה. לכן התכנית שמה למטרה שמירה וחיזוק מרחבי הטבע והצל לקירור העיר, בחינה של אפשרויות הטמעה של מערכות חלחול והשהייה לניהול אירועי נגר קיצוניים, עידוד השימוש בתחבורה ציבורית, ברכיבה ובהליכה לטובת צמצום פליטות ועוד.

שלוש מטרות העל מהוות מסגרת שממנה נגזרו מטרות התכנית. מטרות התכנית מבוססות חלקן על מטרות שהוגדרו בעבר במסגרת תכנית 2000 (מסומנות בירוק בתרשים שלהלן). מטרות אחרות הן מטרות חדשות אשר נוסחו בתכנית זו ומסמלות את העדכון והשינוי בתפיסות המוצעות בתכנית זו (מסומנות בכתום בתרשים שלהלן).

	שמירת ראות ונראות מוקדים משמעותיים	קביעת רצף והיררכיית מרכיבי המרחב הציבורי והאקולוגיה	
	ניהול הנגר העילי במערך המרחב הציבורי	הצעת מגוון מוקדי עניין ופעילות ברמת הרובעים	
	אינטגרציה בין המרחב הציבורי ומערך התחבורה המקיימת, לרבות הכניסות לעיר	הגנה על טבע עירוני ושילובו במרחב הציבורי ושמירה על מעברים אקולוגיים חיוניים	
	העצמת קהילות על ידי נגישות וזיקה למרחב הציבורי והשטחים הפתוחים	עידוד רצף הליכה ורכיבה בדגש על קישוריות בין מוקדים	
	תכנון המרחב הציבורי בזיקה לבינוי	פיתוח אתרי מורשת ותיירות	

1.2 עקרונות התכנון

- **שימור וחיזוק הרצפים העירוניים הפתוחים** - העיר משופעת בשטחים פתוחים בעלי אופי פיתוח אינטנסיבי לעומת כאלה המאופיינים בשטחי טבע אקסטנסיביים. ישנה חשיבות לשמירה וחיזוק של רצף השטחים הפתוחים בעיר ובשוליים, הן לטובת התושבים והמבקרים המשתמשים במרחב ויכולים להנות מרצף שטחי טבע ופנאי נרחבים בעיר, והן עבור המערכת האקולוגית הנשענת על הרצפים הפתוחים לשמירה על המגוון הביולוגי ובתי הגידול בעיר.
- **תכנון בראי השלד ההידרולוגי** - בשנים האחרונות מתחזקת החשיבות של ניהול הנגר העילי במרחב העירוני, עבור החוסן העירוני מול אירועי אקלים קיצוניים, ועבור הנחל במורד. ירושלים משופעת בנחלים משמעותיים במערבה ובמזרחה, וזאת מטבע מיקומה בקו פרשת מים. הסתכלות הידרולוגית על המרחב הציבורי מציעה חיזוק ושימור של ערוצים קיימים באופי פתוח ואמצעים לניהול והשהיית מי נגר.
- **הרחבת הפארקים המטרופוליניים** - ירושלים עטופה בשמורות טבע, יערות ופארקים מטרופוליניים המהווים את "הטבעת הירוקה" העוטפת את העיר. לפארקים המטרופוליניים קודמו בשנים האחרונות מספר תכניות מפורטות השומרות על השטחים הפתוחים ומסדירות שימושי פנאי ונופש בהם. עקרון הרחבת השטחים עבור פארקים מטרופוליניים מבקש לייצר פוטנציאל לשימור והנגשה של שטחים רחבים נוספים העוטפים את העיר, וכן שימור וחיזוק השטחים הפתוחים התומכים ברשת האקולוגית העירונית.
- **סיווג נפרד לפארקים עירוניים ורובעיים ופריסתם** - תכנית מתאר 2000 המהווה מסמך רקע לתכנית זו לא הבחינה בין פארקים רובעיים לעירוניים. התכנית מבקשת להבחין בין סוגי הפארקים כדי לתת מענה יותר טוב לפרוגרמת השימושים המוצעת לפארק ולהבחין בין רמת שירות עירונית, לבין רמת שירות רובעית. לצד עקרון סיווג הפארקים, עקרון נוסף הוא תכנון הפארקים הרובעיים בסמוך לשכונות המגורים עבור הרווחה יומיומית של התושבים.
- **יצירת רצפים הליכתיים החוצים מזרח מערב וצפון דרום** - ירושלים מאופיינת בבינוי מפוזר ובטופוגרפיה משמעותית. הבסיס המרחבי הזה מקשה על התנועה של הולכי הרגל ורכבי האופניים במרחב. עיקרון חשוב של התכנית הוא יצירת רצפים עירוניים לאורך רחובות בעיר המקשרים בין שכונות ורובעים. לצד הרצף ההליכתי, התכנית רואה גם חשיבות באיכות הרחובות בהיבטי צל, רוחב מדרכה, שבילי אופניים וכו'.

1.3 מסמכי התכנית

התכנית כוללת מספר מסמכים פרט למסמך הנחיות זה.

- תשריט ראשי: התשריט הראשי, פורס מרחבית את מרכיבי התכנית המפורטים גם במסמך הנחיות זה. סימוני הרכיבים השונים מופיעים בסמוך לכותרת של כל רכיב במסמך ההנחיות, וזאת בכדי להקל על הקורא לקשר בין השניים.
- תשריטי נספחים: לתכנית שני נספחים מרכזיים: האחד נספח הידרוגיאולוגי המציג רכיבי רקע אליהם קיימת התייחסות במרכיבים השונים לאורך מסמך ההנחיות. השני הוא נספח שטחים פתוחים המציג את ביתר פירוט את השטחים הפתוחים המוצעים בתכנית וכן את השינוי בהצעות אל מול תכנון מתאר 2000, המהווה רקע לעבודה זו.
- מסמך ההנחיות

בנוסף, תהליך הכנת התכנית לווה בעבודת רקע מעמיקה ומפורטת, המסוכמת במצגת המסכמת את הבסיס המקצועי לקבלת ההחלטות במסמכי התכנית המוצגים. המצגת מציגה את סקירת המצב הקיים, את מטרות התכנית פירוט של תהליך התכנון, עקרונותיו, ועוד.

1.4 מרכיבי התכנית: מרחבים, צירים ומוקדים

על פי "שפת התכנית" הוגדרו שלושה מרכיבים במרחב:

- מרחבים - כוללים את הפארקים על תתי הקטגוריות שלהם, הקמפוסים הירוקים, והמרחבים המארחים. בתשריט זוהי שכבת הפוליגונים.
- צירים - כוללים את הרחובות המרכזיים של העיר, צירים ירוקים, נחלים וטיילות נופ. בתשריט זוהי שכבת הקווים.
- מוקדים - מהווים את המוקדים המרכזיים שיש להם חשיבות כמרחב ציבורי פתוח והם כוללים מוקדי תרבות ופנאי, מוקדי קהילה, מוקדי טבע, כיכרות עירוניות, נקודות תצפית, מעיינות ועוד. הם מהווים מוקדי משיכה עבור תושבי העיר ומבקריה. בתשריט זוהי שכבת הנקודות.

1.5 מטרת ההנחיות

מטרת הנחיות התכנית היא לתת בסיס לתכנון מפורט ולתכנון לפיתוח של המרחב הציבורי בעיר. המסמך כולל הנחיות להכנת תכניות מפורטות (תב"ע) ותכניות פיתוח. הכוונה היא כי כל תכנית מפורטת או תכנית פיתוח המקודמות בעיר תתוכנן ותיבדק על רקע התשריטים וההנחיות של תכנית האב ותיבחן ביחס למרכיבים הרלוונטיים לתכנית זו בתכנית האב.

אמנם ההנחיות אינן סטטוטוריות אך קיימת חשיבות רבה בהתייחסות אליהן. ההנחיות והתשריטים משלימים, תומכים זה בזה ומהווים יחדיו את העבודה בשלמותה.

1.6 מבנה ההנחיות

ההנחיות התכנית עוקבות אחר שלושת מרכיבי התכנית: מרחבים, צירים ומוקדים. בתחילת המסמך ההנחיות כלליות המתייחסות לכלל המרחב הציבורי על סוגיו השונים. בהמשך, לכל פרק ההנחיות כלליות הרלוונטיות לתכנון של אותו הפרק על כלל מרכיביו, ולאחר מכן מפורטות ההנחיות ייחודיות לכל רכיב. ההנחיות עצמן פורטו בהתאם לנושאים שונים הנוגעים לכל רכיב: ההנחיות כלליות, אקולוגיה ונוף, הידרוגיאולוגיה, תנועה ונגישות ובניה ותשתיות.

לדוגמא: פרק הפארקים נפתח בהנחיות כלליות עבור כל הפארקים ולאחר מכן מופיעות ההנחיות ייחודיות עבור כל סוג פארק (מטרופוליני, עירוני ורובעי). יש לשים לב שאין חזרתיות בין ההנחיות הכלליות לייחודיות, ולכן נדרשת קריאה של שתי הקטגוריות והטבלאות הרלוונטיות ביחד.

בנוסף, בכל פרק הוגדרה המסגרת המרבית של השימושים האפשריים בכל יעוד קרקע. הועדה המקומית או עיריית ירושלים רשאיות לא לאשר ו/או לבצע את כולם.

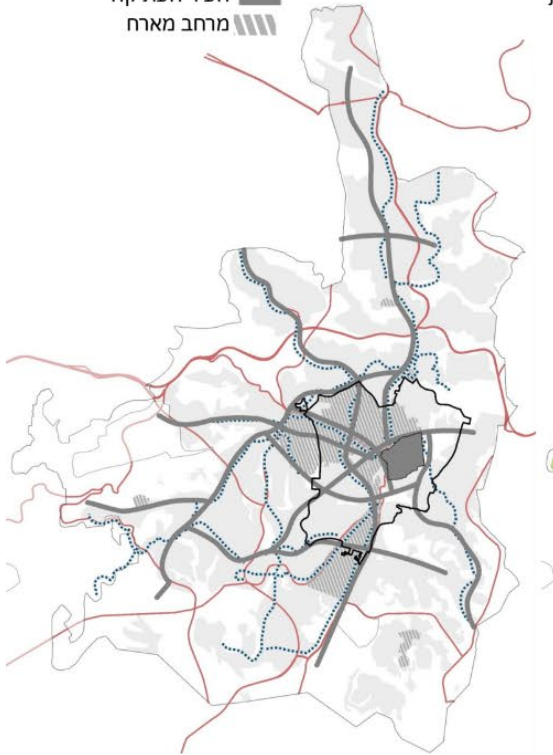
סכמות תכנית האב למרחב הציבורי

- דרך
- רצף רחובות עירוני
- רק"ל
- העיר העתיקה
- מרחב מארח

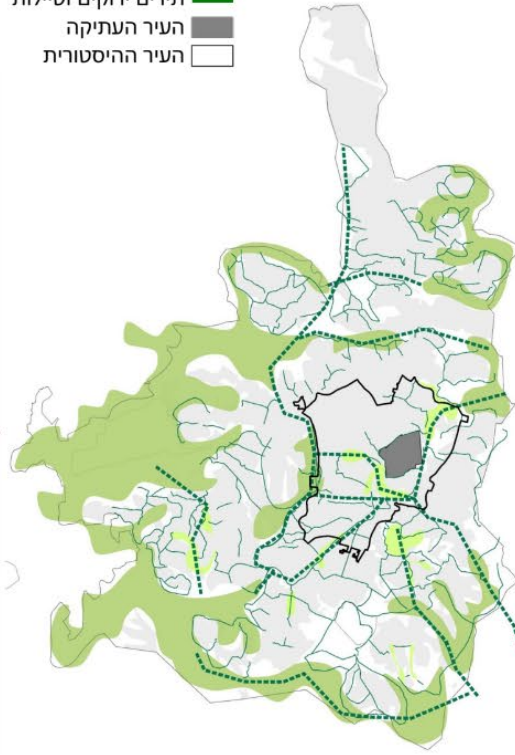
- פארקים מטרופוליניים
- פארקים בעיר
- תשתיות ירוקות
- תירים ירוקים וטיילות
- העיר העתיקה
- העיר ההיסטורית

- נחלים
- אזור אטום לחלחול
- אזור מחלחל
- אגני הקוות
- העיר העתיקה
- העיר ההיסטורית
- במת הר

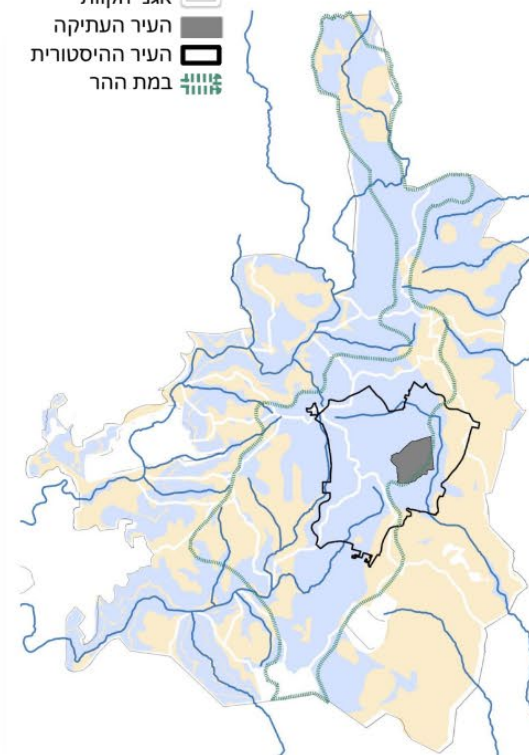
- דרך
- במת הר
- קווים טופוגרפיים
- העיר העתיקה
- העיר ההיסטורית



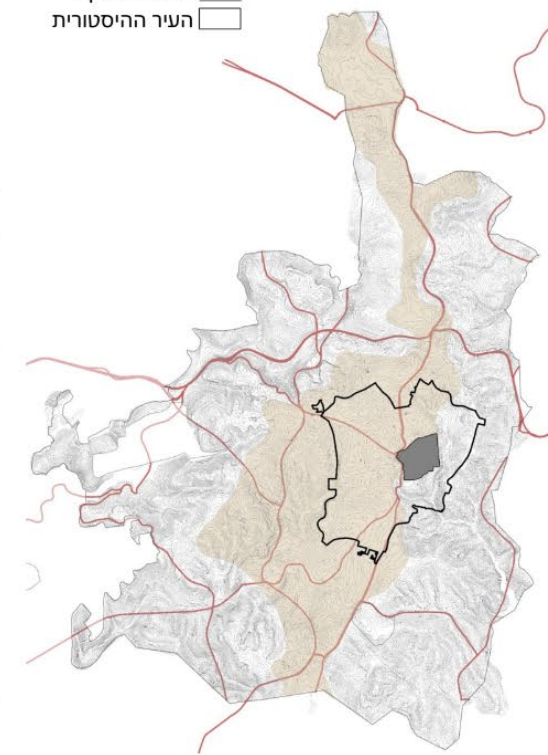
תנועה ומוקדים



סכמה ירוקה



סכמה כחולה



סכמת הבסיס

2. הנחיות כלליות

להלן הנחיות כלליות לתכנון וביצוע של כל מרכיבי המרחב הציבורי:

- **התאמה למשתמשים מכל הגילים, תוך מתן דגש על ילדים צעירים ועל זקנים** - תכנון המרחב הציבורי ראוי שיהיה אוניברסלי ומתאים לכל. בעת תכנון סטטוטורי ו/או פיתוח המרחב הציבורי יש לקחת בחשבון משתמשים שונים במרחב ובזמן והזמנים השונים ביום בהם נמצאים משתמשים אלה במרחב הציבורי. שתי האוכלוסיות (ילדים וזקנים) רגישות לצפיפות העירונית ואלה מהוות חלק מרכזי מהאוכלוסיות המשתמשות במרחב הציבורי בעיר. עם זאת גם לאוכלוסיות אחרות כמו צעירים או בני נוער זקוקות למקום שדורש התאמות במרחב. תהליך התכנון יכלול חשיבה על התאמת המרחב למגוון משתמשים ולאורך מירב שעות היום.
- **הנגשה לבעלי מוגבלויות** - המרחב הציבורי צריך להיות נגיש ומזמין עבור כלל האוכלוסיות בעיר. תכנון המרחב הציבורי צריך להיות כפוף לתקנות הנגישות. ראוי שהחשיבה תהיה מעבר ליישום התקנות, ושמרחב ציבורי איכותי יהיה מזמין גם לאוכלוסיות בעלות מוגבלויות. תהיה גישה נוחה לרחוב וממנו אל השטחים הפתוחים והמוקדים, ישולבו מתקנים מותאמים, מתקני משחק מותאמים ועוד.
- **מתן עדיפות להולכי רגל, רוכבים בכלים זעירים ומשתמשים בתחבורה ציבורית** - המרחב הציבורי בעיר המצטופפת צריך לתת עדיפות לניידות ברגל, בכלים זעירים (אופניים, גלגנוע וכד') ובתחבורה ציבורית. יש לתכנן ולבצע תשתיות הנותנות מענה לצורות אלה של ניידות, המבטיחות בין היתר בטיחות, נוחות ויעילות לכל המשתמשים בדרך.
- **יחס לתכניות סטטוטוריות לשימור טבע** - ברקע תכנית זו קיימות תכניות לשמורות טבע, גנים לאומיים, יערות ותכניות אחרות לשימור טבע ותכנית המתאר לטבע עירוני (מס' 101-292870), המעגנת את כלל אתרי הטבע העירוניים. במקרה של סתירה בין תכנית זו לתכניות סטטוטוריות לשימור טבע, גוברות ההוראות של התכניות הסטטוטוריות.
- **שיתוף בעלי העניין הרלוונטיים בתהליך התכנון והביצוע** - תהליך הכנת תכנית סטטוטוריות ו/או לפיתוח ו/או ביצוע התכניות מחייב בחינה של שיתוף בעלי העניין הרלוונטיים לכל פרויקט: תושבים ובעלי עסקים המתגוררים או פועלים בקרבת המקום, מבקרים וכדומה. ככלל, פרויקטים המשפיעים על מספר רב של בעלי עניין מחייבים את שיתופם בתהליך התכנון ואו בביצוע. ניתן יהיה לא לשתף בעלי עניין בתכנון/או בביצוע מסיבות שיירשמו על ידי הגוף העירוני המקדם את התכנית.

3. פרק המרחבים

3.1 הקדמה

מרכיב המרחבים בתכנית האב כולל אזורים כתמיים (פוליגונים) שהוגדרו במסגרת התכנית. תחת הגדרה זו נכללים שבעה סוגי אזורים. השטחים שנבחרו הינם בעלי אופי פתוח בלבד (לא הוכללו מבני הציבור) והינם בעלי סדר גודל או חשיבות ברמה מטרופולינית, עירונית ורובעית. התשריט אינו מסמן שטחים פתוחים ברמה השכונתית (למשל גינות שכונתיות/מקומית) אך בהנחיות התכנית כלולות הנחיות גם לגבי השטחים הפתוחים ברמה השכונתית/מקומית. ההנחיות למרחבים כוללות הן שטחים פתוחים ירוקים והן מרחבים ציבוריים באזורים בנויים בעיר. בעלי חשיבות למשתמשי המרחב הציבורי. תכנון המרחבים, בדומה לתכנון שאר מרכיבי המרחב הציבורי, מנסה לתת ביטוי לחיזוק רצפים קיימים ופוטנציאליים. בין היתר, התכנית מציעה להתייחס למרחבים שעד היום לא היו חלק מהגדרת המרחב הציבורי, כגון הקמפוסים של האוניברסיטאות והמרחבים הפתוחים של הכנסיות, המוזיאונים וכד'. בנוסף, התכנית שמה דגש על איתור שטחים בלתי מפותחים או בלתי מונגשים שיפותחו ויונגשו לטובת הציבור, בעיקר בהצעות לפארקים רובעיים חדשים.

סיווג המרחבים בתכנית אינו נשען על ההגדרה הסטטוטורית של השטחים אלא על ההגדרה התפקודית שלהם. הפארקים המוצעים בתכנית חופפים לשטחים בייעודי קרקע סטטוטוריים שונים כגון יערות, גנים לאומיים, שטח ציבורי פתוח ועוד. סיווג המרחבים אינו מצביע על רמת ערכיות של הטבע והנוף באזורים השונים, או על מידת תמיכתם במערכות האקולוגית, ההידרולוגית והנופית. נושאים אלה באים לידי ביטוי בהנחיות עבור כל מרכיב ומרחב, שלצד תפקודו עבור התושבים נותן מענה כתשתית ירוקה, כאזור שהייה וחילחול ועוד.

3.2 הפארקים - הנחיות כלליות

הפארקים הינם השטחים הפתוחים הטבעיים המשמעותיים ביותר בעיר. הם כוללים פארקים מטרופוליניים המשרתים את תושבי העיר והמטרופולין והמדינה כולה, וקושרים את העיר לשטחים הפתוחים סביבה. בנוסף, הם כוללים פארקים עירוניים שהם בעלי תפקוד כלל עירוני, ופארקים רובעיים, הנותנים מענה לאוכלוסייה הקרובה להם. בנוסף לכך בפרק זה נכללות הנחיות גם עבור פארקים/גינות שכונתיות/מקומיות.

תכנון הפארקים יעשה תוך שימור, שיקום וחיזוק ערכי הטבע והנוף הקיימים ויבטיח הגנה בת-קיימא לערכים אלו. הפארקים יתוכננו ויוקמו על בסיס הפוטנציאל והאיכות של רוח המקום, כך שכל פארק יקבל אופי ייחודי ביחס לערכי הטבע, הנוף והאוקולוסייה המיוחדים לו ולסביבתו. תכנון הפארקים יעשה תוך דגש על קישוריות למשתמשי התחבורה הציבורית, הולכי רגל ורכבי כליים זעירים, כגון אופניים וקורקינטים, הן כלפי השטחים הפתוחים הסובבים כל פארק והן כלפי המרחב הבנוי הסובב. תינתן התייחסות לרחובות, צירים ירוקים, מעברים בין מפלסים, תחנות הסעת המונים וכדומה. תכנון הפארקים יעשה תוך דגש על חינוך סביבתי, ויהווה מרחב הקורא לתושבים והמבקרים מרקעים מגוונים לחוות את המרחב הטבעי וללמוד אותו. התכנון בכלל ובקרבת שכונות המגורים בפרט, יתן דגש לשיפור תחושת הביטחון האישי באמצעים שונים.

הנחיות תכנון כלליות לכל הפארקים (בנוסף להנחיות בסעיף 3 לעיל)

נושא	הנחיות
כללי	<ul style="list-style-type: none"> ● עבור כל פארק תוכן תכנית אב / תכנית מפורטת / תכנית פיתוח לכל שטח בפארק או לחלק משמעותי ממנו שתכלול קביעת שימושים והיקפי פיתוח, הנחיות נוף, אקולוגיה, הידרולוגיה והידרוגיאולוגיה, בנייה ותשתיות, היבטי תנועה ותחבורה ורוח המקום, על בסיס ההנחיות של מסמך זה. התכנית תביא בחשבון את הדרישות הפרוגרמטיות הרלוונטיות. ● סוג התכנית ייקבע לפי סוג הפארק כמפורט להלן. ● כל תכנית בינוי ופיתוח וכן תכנון מפורט בפארקים, תלווה בחוות דעת נופית, אקולוגית הידרולוגית שתתייחס לאמצעים ולהנחיות לשימור, שיקום וניהול המערכות הטבעיות בתחום הפארק. ● אין לבטל פארק קיים ללא מתן מענה של שטח ציבורי פתוח חלופי בעל גודל ואיכויות דומות.
שימושים	<ul style="list-style-type: none"> ● להלן השימושים ויעודי הקרקע המותרים בפארקים: שטחים פתוחים טבעיים, מגוננים ונטועים, יערות, גנים לאומיים ושמורות טבע, מסדרונות אקולוגיים, שטחים פתוחים לספורט בילוי ונופש, שטחים פתוחים לעיבוד חקלאי וגינות קהילתי, שטחים לתנועה ושהיה של הולכי רגל, נתיבים לתנועת אופניים, גשרים ומעברים תת קרקעיים להולכי רגל ולתנועת אופניים, אמצעי הצללה, שירותים ציבוריים ומבני גננות לטיפול בפארק ושימושים פתוחים לציבור אשר אינם מחייבים בינוי ותורמים לתפקוד המרחב הציבורי, ככל שמתאימים לאזור הייעוד. ● ניתן יהיה להתיר שימושים לדרכים, דרכי חירום ותחזוקה, חניונים ותשתיות ככל שהם ציבוריים באופיים ונועדו לשרת את הציבור הרחב ובתנאי שלא יפגעו בתפקוד הפארק. ● ניתן יהיה להתיר שימושים זמניים ככל שאינם פוגעים בתפקוד הפארק ובלבד שיעשו ללא קירוי או בקירוי זמני. ● לעת תכנון הפארק, קביעת פרוגרמת השימושים תתייחס לצרכי האוכלוסייה העתידה להשתמש בו תוך בחינה של השטח ויכולתו לספוג את נפח הפעילות המוצע בד בבד עם המשך היכולת לחזק ולתרום למערכת הטבעית של העיר על כל הבטיה (נופיים, אקולוגיים, הידרולוגיים). ● לעת תכנון הפארק, יש לצמצם ככל הניתן מפגעים אקוסטיים אפשריים אשר עשויים לנבוע מקרבה של מתקני משחקים לבתים.

נושא	הנחיות
	<ul style="list-style-type: none"> ● מומלץ לשלב בפארק או סמוך לו מרכז חינוכי שיוכל לקלוט תושבים מכל העיר לטובת העצמה של נושאי הסביבה, שמירת טבע, מורשת והיסטוריה במערכת החינוך בעיר. ● מומלץ להקצות, בעת תכנון של פארק, שטח יעודי לצרכים הלוגיסטיים של מחלקת הגנת ככל הנדרש במסגרת פארק זה. ● מומלץ להקצות בעת תכנון של פארק, שטח לטובת גינון קהילתי / יער מאכל.
נוף	<ul style="list-style-type: none"> ● עבור כל פארק יוכן סקר ערכיות נופית שיכלול מיפוי של יחידות נוף, ערכי טבע ונוף, מיפוי עצים משמעותיים, טרסות ומתקני חקלאות, ארכיאולוגיה וכדומה. התכנית המוצעת תשלב תדגיש ואף תחזק במידת האפשר את האיכויות הנופיות / אקולוגיות הקיימות במקום. ● תכנון הפארק יעשה בדגש על שיפור וחיזוק החיבורים אל הפארק וממנו, ועידוד הליכה דרכו. הפארק יתוכנן כחלק ממערכת ההליכה והרכיבה בעיר במרחבים השונים המתקשרים אליו. ● תכנון הפארקים יתייחס למתן צל, באמצעות עצים ככל שניתן. ● בתכנון הפארקים יש לצמצם את השימוש בגדרות ככל שניתן, למעט מסיבות בטיחותיות. ● בתכנון הצמחיה של הפארקים מומלץ עד כמה שניתן להשתמש במיני צומח מקומיים ובצמחייה חסכונית במים.
אקולוגיה	<ul style="list-style-type: none"> ● עבור כל פארק יוכן סקר אקולוגי שיכלול מיפוי ותיעוד של התשתית הטבעית לרבות מצאי מיני צומח ובעלי חיים, מופעי וערכי טבע ייחודיים, רצפים ומעברים אקולוגיים, ערכיות אקולוגית ומפת חלוקה לאזורי תכנון (ליבה שמורה/אזור לשימור, אזור חיץ ואזור מוטה תשתיות קליטת קהל אינטנסיבי) וכדומה. ● מומלץ להגדיר בכל פארק נושא/ים סביבתיים עיקריים הבאים לידי ביטוי ולשלב אותם בתכנון הפארק, כולל הסברה והכוונה של האוכלוסיה ועידוד מעורבות של הקהילה. בפארקים המתאימים לכך מבחינת האופי יש לעודד חקלאות מקומית קהילתית. ● ככל שהגדרת הפארק הינה פארק טבע עירוני קהילתי, או ששטח הפארק הוגדר כאתר טבע עירוני ו/או אותרו בתחומו ערכי טבע, מופעי טבע או בתי גידול ייחודיים, תכנית הפארק תתבסס על סקר אקולוגי מפורט וכל שלבי התכנון והפיתוח יבוצעו בליווי צמוד של אקולוג.

נושא	הנחיות
	<ul style="list-style-type: none"> ● ככל הניתן ישולבו בתכנית אמצעים להעצמת מאפייני הטבע העירוני, לרבות יצירת בתי גידול טבעיים "יש מאין", היכולים אף להוות פתרונות מבוססי טבע כחלק משימור המערכות האקולוגיות במרחב העירוני והערכות למשבר האקלים ● לכל פארק יוכנו תדריך תכנון ותדריך ניהול מקיים ובהם יפורטו המלצות והנחיות לשם צמצום הפגיעה בתשתית הטבעית, שמירה על קישוריות אקולוגית בתוך הפארק ולשטחים שמחוצה לו, צמצום השפעות שוליים וניהול מקיים של שטח הפארק. ● יבחן הממשק בין השטחים הבנויים לשטחים הפתוחים, תוך התייחסות לצמצום זיהום אור, טיפול במינים פולשים ומתפרצים, גידור, רעש, ניהול מי נגר, סניטציה/תשתית איסוף אשפה חסינת נבירה, דרכים לרכב ממונע והשפעתם על המערכת האקולוגית בפארק.
<p>הידרולוגיה והידרוגיאולוגיה</p>	<ul style="list-style-type: none"> ● הפארקים יתוכננו בראייה אגנית ובהסתכלות על שימור נגר ושימור קרקע, לרבות התייחסות לסחף קרקע, ייצוב גדות נחל, אזורי השהייה וחילחול, גופי מים עונתיים (כגון שלוליות חורף) ועוד. כמו כן, בתכנון הפארק ינתן דגש למניעת זיהומי מים עיליים ומי תהום. ● בשלב התכנון הראשון של הפארק, יבוצע מיפוי הידרולוגי-הידרוגיאולוגי (על בסיס הנחיות נספח הגנה למי תהום ונספח ניקוז). הסקר ימפה את אזור הפארק המיועד בהיבטים של מים עיליים ומי תהום. מיפוי זה יבטיח כי התכנון ישמר אזורים לטובת חלחול טבעי, אזורי החדרה, ייצוב אזורים בעלי סיכון לסחף קרקע, גדות נחל ללא הפרה, פשט הצפה ללא בינוי חוסם, ואזורי הזנה והגנה על מעיינות. התכנון יבוצע באופן שיבטיח מניעת הגעת מזהמים למקווי מים עיליים ולאזורים בעלי היתכנות חלחול לתת הקרקע. ● ככל וקיים נחל כפי שסומן בתכנית זו בשטח הפארק, יקודם שיקום ושימור אפיק הנחל, ורצועות המגן שלו. כל פיתוח של הנחל יעשה תוך חשיבה על הנגשתו לציבור לצד שמירה על תפקודו כמסדרון אקולוגי. הפיתוח יעשה באישור רשות הניקוז. במידה ותוואי הנחל העבשווי עובר בצנרת/תעלה מלאכותית, תיבחן אפשרות להשבת הנחל לתוואי טבעי. ● תכנית לפארק החופפת לתחום נחל תתייחס להנחיות תמ"א 1 לתכנון נחלים לרבות בערוצים שלא סומנו בתמ"א 1 וסומנו בתכנית זו.

נושא	הנחיות
	<ul style="list-style-type: none"> ● במידה ובאזור הפארק קיים מעיין ו/או שטח הפארק הינו חלק מאזור הזנה של מעיין, יבוצע מיפוי של מקורות זיהום קיימים ותיבחן אפשרות במסגרת תכנון הפארק, לקדם שיקום המעיין וסילוק הזיהום. ● ככל הניתן יופנה הנגר בשטח הפארק לאזורים בהם פני השטח וכן התשתית הטבעית מאפשרים חלחול לתת הקרקע. ● יש לצמצם בינוי וכיסוי תסכית על גבי אזורים בעלי חלחול טבעי. במידה ומתוכנן בינוי על אזורים מחלחלים יש לפעול ליישום מתקנים חלופיים להחדרת הנגר, בליווי הידרולוג והידרוגיאולוג. יש לתכנן את מערכות החדרת הנגר באופן שיבטיחו המשך הזנה לאקוויפר בהיקף דומה/מוגבר ביחס להיקף ההזנה טרום הבינוי. בחירת מיקום מתקני ההחדרה יעשה בהתייעצות עם רשות המים, וככל הניתן באזורים שימצאו כמזינים מעיינות/מקווי מים סמוכים. ● באגנים בהם התשתית הטבעית אינה מחלחלת, ייבחנו אמצעים מלאכותיים להגדלת כושר חידור הנגר של האגן, בליווי הידרוגיאולוג. ● תכנית הניקוז תאתר שטחים באגן המאפשרים מיתון וויסות של זרימות שטפוניות באופן טבעי, תוך התבססות על מערכות אקסטנסיביות ותכנון אקו-הידרולוגי.
<p>תנועה ותחבורה</p>	<ul style="list-style-type: none"> ● פיתוח מערך התחבורה בסביבת הפארק יעשה תוך העדפה לשמירת השטחים הפתוחים מחד והבטחת נגישות גבוהה לפארקים מאידך. ● תתאפשר גישה נוחה ובטוחה לפארקים השונים בכל אמצעי התחבורה – אמצעי תחבורה מקיימת (תחבורה ציבורית, הליכה, אופניים וקורקינטים חשמליים/לא חשמליים) ורכב פרטי – וזאת בהתאם להיררכיית הפארק. יינתן דגש בתכנון התנועתית על תחבורה מקיימת. ● יש לעודד הגעה לפארקים באמצעות תחבורה ציבורית ואמצעי תחבורה בת קיימא וזאת על ידי – נגישות, שילוט, הכוונה, תאורה, צל וכו'. ● מומלץ כי בפארקים תוקם מערכת מידע המציגה בצורה ברורה ונוחה לכלל המשתמשים את מערך הדרכים והשבילים בפארק ואת מיקום מוקדי הפעילות שבתוכו. ● תכנון הפארק יבחן את מספר מקומות החנייה הנדרשים לרכב פרטי תוך בחינת מיקומו במרחב העירוני ונגישות ההגעה בתחבורה ציבורית ● יש להבטיח מלאי מספק של מקומות חנייה לאופניים ● יש להבטיח מסלול הליכה רצוף, בטוח ומונגש לכל סוגי המשתמשים

נושא	הנחיות
	<ul style="list-style-type: none"> בכניסה לפארק ובדרכי הגישה למוקדי הפעילות שבתוכו. יש לייצר מערכת שבילי אופניים רציפה ובטוחה המחברת בין מוקדי עניין ופעילות בפארקים. תכנון הרחובות בסביבת הפארקים ייעשה ככל הניתן בדגש על מיתון תנועה ממונעת לשיפור בטיחות הולכי והולכות הרגל.
בנייה ותשתיות	<ul style="list-style-type: none"> כל בניה בשטח הפארק תחייב הכנת תכנית מפורטת או תכנית אב לכל שטח הפארק. במסגרת הכנת התכנית יוצגו מספר חלופות תכנון בהתאם לקריטריונים המתייחסים לנוף, נצפות ונראות, אקולוגיה, סביבה, טופוגרפיה, קישוריות ותנועה, צרכי התושבים ועוד. יש לתת עדיפות לבניה מקיימת. ניתן לבחון הקמה של מתקנים הנדסיים ותשתיות קוויות בשטח הפארקים בהתאם לאופי הפארק ותפקודו. במסגרת זו יוצגו מספר חלופות למיקום המתקן והשפעתו האקולוגית, הנופית הסביבתית, וכן ההשפעה על תפקוד הפארק וחוויות המשתמשים בו. ככלל תינתן עדיפות להקמת תשתיות בתת הקרקע.

3.2.1 פארק מטרופוליני

הפארק המטרופוליני הוא שטח בהיקף של אלפי דונמים. זהו אזור בעל חשיבות כשטח טבעי פתוח, המשמש כמסדרון אקולוגי וכולל רצף שטחים פתוחים ו/או אתרי מורשת, הנותן שירותי פנאי ונופש לתושבי העיר, המטרופולין והמדינה. פארק מטרופוליני יהיה אקסטנסיבי באפיו וישען על התשתית הנופית שלו, באופן המעניק לתושבים חוויה של יציאה אל מרחבי טבע. המוקדים האינטנסיביים בפארק כזה יהיו אזורים נקודתיים במרחב פתוח בעל אופי טבעי ברובו.

חלק מן הפארקים המטרופוליניים בתכנית מעוגנים בתכניות אב ותכניות סטטוטוריות וחלקם פארקים חדשים המוצעים על מנת לחזק את שלד השטחים הפתוחים האקסטנסיביים בתחומי העיר. הפארקים המטרופוליניים נמצאים הן בניהול העירייה והן בניהול גופי שמירת טבע כמו רט"ג, קק"ל, רשות הניקוז ועוד.

הנחיות תכנון נוספות לפארקים מטרופוליניים (בנוסף להנחיות הכלליות בסעיפים 3 ו-4.2 לעיל)

נושא	הנחיות
כללי	<ul style="list-style-type: none"> עבור כל פארק מטרופוליני מומלץ לקדם תכנית סטטוטורית על כל שטח הפארק או חלק משמעותי ממנו, שתסדיר את כל הנושאים המפורטים בהנחיות הכלליות לתכנון פארקים (בסעיף לעיל) ובהנחיות התכנון לפארקים מטרופוליניים המפורטות בסעיף זה.

נושא	הנחיות
שימושים	<p>בנוסף לאמור מעלה יותרו:</p> <ul style="list-style-type: none"> ● מרכז מבקרים/פעילות, שירותים ציבוריים, שירותי הסעדה בהיקף מצומצם, השכרת אופניים וכו'. יועדף צירוף הפונקציות המבונות לכלל מתחם משולב. ● אתרי קמפינג ● מוקדי ספורט אתגרי ● שימושים זמניים כגון קייטנות ומחנות נוער ללא מבני קבע. ● רעיית עיזים וכבשים בתיאום עם רט"ג וקק"ל
נוף ואקולוגיה	<ul style="list-style-type: none"> ● התכנית המפורטת לפארק המטרופוליני תגדיר יחידות נוף ותתייחס לסביבה הטבעית ולנופי תרבות, בכללם אתרי מורשת, ארכיאולוגיה, חקלאות וכיו"ב. התכנון הנופי יתחשב בערכי הטבע ובנתונים ההידרולוגיים וההידרוגיאולוגיים של השטח. ● התכנית המפורטת לפארק המטרופוליני תתבסס על ממצאיו והמלצותיו של סקר אקולוגי מפורט, לרבות מפת ערכיות אקולוגית נופית והגדרת חלוקה לאזורי תכנון הכוללת: אזורי ליבה שמורה/אזורים לשימור, אזורי חיץ ומתחמים המוצעים להקמת תשתית קליטת קהל אינטנסיבית באופן יחסי. ● תכנון פארק מטרופוליני יתן דגש על הליכה ורכיבה- יצירת מרחב המעודד טיול ומתייחס לביקור כאל חוויה בתנועה. ● תכנון הצמחיה בפארק יתבסס על מינים מקומיים, מינים השייכים למורשת החקלאית של האזור וילווה באקולוג. ניתן לכלול גני מקלט לצמחים נדירים/ צמחים לחיזוק בתחום הפארק. ● בתכנון הכולל לפארק המטרופוליני יעשה ניתוח מפורט למסדרונות אקולוגיים בתחומם וחיבורם למרחבים טבעיים ובתי גידול נוספים במרחב.
תנועה ותחבורה	<ul style="list-style-type: none"> ● יש לייצר נגישות מיטבית לפארקים המטרופוליניים באמצעות אמצעי תחבורה מקיימת על-אף מיקומם, לרוב בשולי העיר. ● יש להבטיח מקומות התארגנות לאוטובוסים בכניסות/יציאות לפארק המטרופוליני. ● יש לערוך תכנית הבוחנת אילו אתרים ומיקומים בפארק המטרופוליני יש להנגיש לאוכלוסיות ייחודיות.

נושא	הנחיות
בנייה ותשתיות	<ul style="list-style-type: none"> ● הבניה בתחום הפארק המטרופוליני תהיה בהיקף מצומצם אשר לא יפגע באופיו הפתוח של השטח ובאזורים רגישים מבחינה אקולוגית, נופית והידרולוגית. ● כל בנייה בשטח הפארק המטרופוליני, אם לצרכי תיירות או לתשתית תתואם עם עיריית ירושלים, קק"ל, חלה"ט, רט"ג ורשות הניקוז.

3.2.2 פארק עירוני

הפארק העירוני הינו שטח ירוק פתוח בהיקף משתנה של עשרות עד מאות דונמים, הנותן שירות למגוון שכונות ואוכלוסיות מכל רחבי העיר וכולל שירותי פנאי ונופש מגוונים. פארק העירוני צריך להיות מקושר היטב למוקדים עירוניים מרכזיים ולתחבורה ציבורית, הולכי רגל ורכבי אופניים .

הפארקים העירוניים מגוונים באופיים, ויכולים לקבל אופי של שטח פתוח טבעי בעל ערכיות אקולוגית גבוהה, אך גם אופי של שטח בפיתוח אינטנסיבי שרובו מוקדש לטובת פעילות פנאי ספורט ונופש. בפארקים יותרו שימושים עירוניים מגוונים ומושכי אוכלוסיות שונות וכן שילוב בין שימושים כלל עירוניים בעלי אופי תיירותי לבין שימושים מקומיים.

הנחיות תכנון נוספות לפארקים העירוניים (בנוסף להנחיות הכלליות בסעיפים 3 ו- 4.2 לעיל)

נושא	הנחיות
כללי	<ul style="list-style-type: none"> ● עבור כל פארק עירוני תקודם תכנית אב על כל שטח הפארק, שתסדיר את כל הנושאים המפורטים בהנחיות הכלליות לתכנון פארקים (בסעיף בפרק לעיל) ובהנחיות התכנון לפארקים עירוניים המפורטות בפרק זה. ● לפארק עירוני תוכן פרוגרמה המאזנת בין צרכים עירוניים לבין האיכויות הנופיות והאקולוגיות של המקום, תוך ראייה של השטח ותפקודו במערכת ההידרולוגית
שימושים	<p>בנוסף לאמור מעלה יותרו השימושים הבאים:</p> <ul style="list-style-type: none"> ● מרכז מבקרים/פעילות, שירותים ציבוריים, שירותי הסעדה בהיקף מצומצם, השכרת אופניים וכו'. יועדף צירוף הפונקציות המבונות לכלל מתחם משולב. ● שימושים זמניים, כגון פסטיבלים עונתיים, חגים, ירידים, מופעי תרבות, קייטנות ומחנות נוער ללא מבני קבע.
תנועה ותחבורה	<ul style="list-style-type: none"> ● יש להבטיח מקומות התארגנות לאוטובוסים בכניסות/יציאות לפארק

נושא	הנחיות
	העירוני.

3.2.3 פארק רובעי

הפארק הרובעי הינו שטח ירוק פתוח (בהיקף של 50 עד 100 דונם) המשרת מספר שכונות הסובבות אותו ובעל אופי מקומי יותר מפארק עירוני. הפארק הרובעי כולל בתוכו שירותי פנאי ונופש מגוונים, הנותנים מענה לצרכים של האוכלוסייה שהוא משרת, תוך הבטחת נגישות מיטבית לתושבי השכונות הסמוכות.

הנחיות תכנון נוספות לפארקים הרובעיים (בנוסף להנחיות הכלליות בסעיפים 3 ו- 4.2 לעיל)

נושא	הנחיות
כללי	<ul style="list-style-type: none"> עבור כל פארק רובעי תקודם תכנית אב או תכנית פיתוח על כל שטח הפארק שתסדיר את כל הנושאים המפורטים בהנחיות הכלליות לתכנון פארקים (בסעיף בפרק לעיל) ובהנחיות התכנון לפארקים רובעיים המפורטות בפרק זה. בתכנון הפארק הרובעי יש לתת מענה בעיקר לצרכי האוכלוסייה שהוא משרת תוך שמירה על מאפייני המערכת הטבעית, נופית- אקולוגית האופיינית למקום ועל הקישוריות שלו לשטחים פתוחים בעלי חשיבות במרחב הציבורי הסובב.
שימושים	<p>בנוסף לאמור מעלה יותרו השימושים הבאים:</p> <ul style="list-style-type: none"> שירותי הסעדה בהיקף מצומצם שימושים זמניים הנותנים מענה לשכונות שהוא משרת, כגון פסטיבלים עונתיים, חגים, חינוך סביבתי, ירידים, מופעי תרבות, קייטנות ומחנות נוער ללא מבני קבע.
תנועה ותחבורה	<ul style="list-style-type: none"> תכנון הרחובות בסביבת הפארק ייעשה ככל הניתן בדגש על מיתון תנועה ממונעת ושיפור בטיחות הולכי והולכות הרגל.

3.2.4 פארק/גינה שכונתית/מקומית

הפארק או הגינה השכונתית/המקומית הינו שטח ירוק פתוח בהיקף של עד 50 דונם, בעל אופי מקומי, המשרת את השכונה הסובבת אותו. הפארק או הגינה הוא מקום הכולל בתוכו שירותי פנאי, הנותנים מענה לצרכים של האוכלוסייה אותה הוא משרת, תוך הבטחת נגישות מיטבית לשכונה הסובבת. (לגינה המקומית אין סימון בתשריטת התכנית)

הנחיות תכנון לפארקים/גינות שכונתיות/מקומיות (בנוסף להנחיות הכלליות בסעיפים 3 ו- 4.2 לעיל)

נושא	הנחיות
כללי	<ul style="list-style-type: none"> עבור כל פארק/גינה שכונתית/מקומית תקודם תכנית פיתוח על כל שטח הפארק או הגינה, שתסדיר את כל הנושאים המפורטים בהנחיות הכלליות לתכנון פארקים ובהנחיות התכנון לפארקים/גינות שכונתיות/מקומיות המפורטות בפרק זה.

נושא	הנחיות
	<ul style="list-style-type: none"> ● בתכנון הפארק או הגינה השכונתית יש לתת למענה בעיקר לצרכים האוכלוסייה שהוא משרת, תוך שמירה על מאפייני המערכת הטבעית, נופית-אקולוגית והתייחסות לקישוריות שלו אל מערכת השטחים הפתוחים הכוללת באזור ● רצוי לעודד חקלאות מקומית קהילתית/ מוקדים שונים המעודדים מעורבות קהילתית בשטחי הפארקים והגינות המקומיים.
שימושים	<ul style="list-style-type: none"> ● בתכנון הפארק או הגינה השכונתית יש לתת מענה בעיקר לצרכים האוכלוסייה שהוא משרת, כגון מתקני משחקים, מתקני כושר, מקומות לפיקניק וכד' ● בנוסף לאמור מעלה יותרו שימושים זמניים בהיקף מצומצם הנותנים מענה לשכונות שהוא משרת, כגון פסטיבלים עונתיים, חגים, חינוך סביבתי, ירידים, מופעי תרבות, קייטנות וכד'.

3.3 שטח פתוח טבעי לשימור

שטח פתוח טבעי לשימור, הינו שטח פתוח בהיקף משתנה מעשרות ועד אלפי דונמים, שהוא בעל ערכיות אקולוגית, הידרולוגית ונופית גבוהה אך בעל פוטנציאל נמוך ליצירת מוקדי פעילות לקהל. רוב השטחים הפתוחים הטבעיים צמודי דופן לבינוי קיים ומאפייניהם, כגון לשיפועים תלולים ו/ או נגישות בעייתית, אינם מתאימים לפיתוח בהיקף משמעותי ולכן לא סווגו כפארק. עם זאת השטחים הפתוחים הטבעיים בתכנית בעלי חשיבות גדולה בשמירה על רציפות שטחים פתוחים, ומהווים נדבך חשוב בתפקוד המערכת האקולוגית ושמירה על מאפייני וערכי הנוף בעיר וסביבתה.

השטחים הפתוחים לשימור הינם אזורים בעלי חשיבות גדולה עבור מערך השטחים הפתוחים בעיר.

הנחיות תכנון (בנוסף להנחיות הכלליות בסעיף 3 לעיל)

נושא	הנחיות
כללי	<ul style="list-style-type: none"> ● יש להכין תכנית אב או תכנית פיתוח לכל שטח פתוח לשימור, ובהתאם להנחיות המפורטות מטה. ● רצוי להכליל את השטחים הפתוחים לשימור בתחום תכניות סטוטוריות כדי לחזק את מעמדם.

הנחיות	נושא
<ul style="list-style-type: none"> • יער וחורשות, חקלאות, גיבון קהילתי, שבילים, טיילות, נקודות תצפית ופעילות נופש באופי פתוח. • אסורה הקמת בניינים מכל סוג שהוא לרבות מבני עזר לחקלאות. • באזורים ושכונות בהן יש מיעוט של פארקים/גינה שכונתית/מקומית יקודמו תוכניות ברמת האזור/ השכונה למימוש ופיתוח של פארקים/גינות שכונתית/מקומיות. 	שימושים
<ul style="list-style-type: none"> • יש לבסס את תכנית האב או תכנית הפיתוח על סקר של איכויות נופיות, אקולוגיות והידרולוגיות של האתר. • שטח פתוח טבעי לשימור הוא בעל אופי אקסטנסיבי והיקף הפיתוח בו יהיה מינימלי. בניגוד לפארקים, הדגש באזורים אלה יהיה השימור ולא דווקא קליטת קהל. • יש לקדם פעולות שיקום אקולוגי ושיקום ערכי נוף טבעי ונוף מעשה אדם, תרבות ומורשת, תוך שימוש במינים מקומיים, להדגשת המאפיינים והייחוד הטבעי והנופי. כל זאת בהתבסס על ממצאי והמלצות סקרי הנוף, אקולוגיה והידרולוגיה בשטח האתר. 	אקולוגיה ונוף
<ul style="list-style-type: none"> • תכנון שטח פתוח יעשה תוך התייחסות למאפייני האגן ההידרולוגי אליו שייך השטח הפתוח, ומאפייני תת הקרקע של השטח המתוכנן. • בשלב התכנון הראשון יבוצע מיפוי הידרולוגי-הידרוגיאולוגי (על בסיס הנחיות נספח הגנה למי תהום ונספח ניקוז). מיפוי זה יבטיח כי התכנון ישמר אזורים לטובת חלחול טבעי, אזורי החדרה, מניעת זיהומי מים עיליים ומי תהום, ייצוב אזורי בעלי סיכון לסחף קרקע, גדות נחל ללא הפרה, פשט הצפה ללא בינוי חוסם, ואזורי הזנה והגנה על מעיינות. • ככל וקיים נחל כפי שסומן בתכנית זו בשטח הפתוח, יקודם שיקום ושימור אפיק הנחל, ורצועות המגן שלו. כל פיתוח של הנחל יעשה תוך שמירה על תפקודו כמסדרון אקולוגי לצד חשיבה על הנגשתו לציבור.. הפיתוח יעשה באישור רשות הניקוז. במידה ותוואי הנחל העבשווי עובר בצנרת/תעלה מלאכותית, תיבחן אפשרות להשבת הנחל לתוואי טבעי. • תכנית החופפת לתחום נחל תתייחס להנחיות תמ"א 1 לתכנון נחלים לרבות בערוצים שלא סומנו בתמ"א 1 וסומנו בתכנית זו. • במידה ובאזור התוכנית קיים מעיין ו/או שטח התוכנית הינו חלק מאזור הזנה של מעיין, יבוצע מיפוי של מקורות זיהום קיימים ותיבחן אפשרות במסגרת התכנון, לקדם שיקום של המעיין וסילוק הזיהום. 	הידרולוגיה והידרוגיאולוגיה

נושא	הנחיות
	<ul style="list-style-type: none"> ככל הניתן יופנה הנגר בשטח התוכנית לאזורים בהם פני השטח וכן התשתית הטבעית מאפשרים חלחול לתת הקרקע. יש להימנע מבינוי וכיסוי תסכית אטימה על גבי אזורים בעלי חלחול טבעי. תכנית הניקוז תאתר שטחים בתוכנית המאפשרים מיתון וויסות של זרימות שטפונות באופן טבעי, תוך התבססות על מערכות אקסטנסיביות ותכנון אקו-הידרולוגי.
תנועה ותחבורה	<ul style="list-style-type: none"> יש להבטיח שביל הליכה מסומן ובטוח למטיילים בתחום השטח הפתוח.
בנייה ותשתיות	<ul style="list-style-type: none"> ניתן לבחון הקמה של מתקנים הנדסיים ותשתיות קוויות בשטח פתוח טבעי לשימור בהתאם לאופיו ותפקודו. במסגרת זו יוצגו מספר חלופות למיקום המתקן והשפעתו האקולוגית, הנופית והסביבתית. ככלל תינתן עדיפות להקמת תשתיות בתת הקרקע.

3.4 קמפוס

קמפוס הינו שטח מגודר, המכיל בתחומו שטחים פתוחים נרחבים ואיכותיים לצד שטחים מבונים. תחום הקמפוס יכול להיות בעל אופי ציבורי ופתוח לציבור אם בכפוף לבידוק ביטחוני או תשלום, או בעל אופי פרטי ופתוח בכפוף להחלטת בעליו. בכל המקרים גישה לקמפוס מותנית בשעות מוגדרות ובהתאם לשימוש מוגדר.

קמפוס מהווה מרחב מוגן בו מתאפשרים מרחבים ייחודיים ושונים מן השטח הכלל עירוני - תחזוקה איכותית, שעות פעילות מוגבלות המאפשרות מרחב פעילות איכותי לבעלי חיים ועוד. לכן מומלץ להנגיש את הקמפוסים העירוניים לציבור ולממש את האפשרות לייצר רצף של הליכה ורכיבה כלים זעירים דרכם והשהייה בהם ועל ידי כך לממש את הפוטנציאל שלהם להיות חלק מהמרחב הציבורי. בנוסף יש להעצים את תמיכתם במערכת האקולוגית, ההידרולוגית והנופית. כל זה, תוך שיתוף פעולה עם בעלי הקמפוס.

הנחיות תכנון (בנוסף להנחיות הכלליות בסעיף 3 לעיל)

נושא	הנחיות
כללי	<ul style="list-style-type: none"> יש לייצר תכנון כולל לקמפוס הבוחן את הכניסות ויציאות והאפשרות לפתוח אותן להליכה ורכיבה, כדי להפוך את הקמפוס למרחב ציבורי נגיש ופעיל לכלל התושבים והמבקרים בעיר.

נושא	הנחיות
	<ul style="list-style-type: none"> כל תכנית לקמפוס תאפשר ותתמוך בתפקוד התקין של המוסדות הכלולים בו כגון: אוניברסיטאות ומוסדות אקדמאים, מוסדות דת, מוסדות תרבות, גנים בוטניים, גן חיות, מוזיאונים וכדומה.
שימושים	<ul style="list-style-type: none"> שטחים פתוחים טבעיים, מגוננים וחקלאיים ונטועים, מסדרונות אקולוגיים, שטחים פתוחים לתנועה ושהיה של הולכי רגל, ושימושים פתוחים לציבור אשר אינם מחייבים בינוי ותורמים לתפקוד המרחב הציבורי, ככל שמתאימים לאזור הייעוד.
אקולוגיה ונוף	<ul style="list-style-type: none"> יש לערוך סקר אקולוגי ונופי של הקמפוס ולתת דגשים של נושאי טבע וסביבה הניתנים לשימור, שיקום וחיזוק בתחומו. יש לחזק ולעבות אזורי הצללה, בעיקר באמצעות נטיעת עצים. בתכנון הקמפוס יש לצמצם את השימוש בגדרות ככל שניתן, למעט מסיבות בטיחותיות.
הידרולוגיה והידרוגיאולוגיה	<ul style="list-style-type: none"> יש לצמצם בינוי על אזורים בעלי חלחול טבעי. במידה ומתוכנן בינוי על אזורים מחלחלים יש לפעול ליישום של מתקנים חלופיים להחדרת הנגר, בליווי הידרולוג והידרוגיאולוג. במידה והקמפוס הינו חלק מאזור הזנה של מעיין, יעשה עידוד של החדרת מי נגר, וכן יבוצע מיפוי של מקורות זיהום קיימים ותיבחן אפשרות של סילוק הזיהום. הקמפוסים מהווים פוטנציאל לחלחול ותמיכה בניהול מי הנגר בעיר. מומלץ לבחון הקמה של אזורים מחלחלים, ומתקני החדרה בשטח הקמפוס. הנגר העילי בשטח הקמפוס יופנה לאזורים מחלחלים. יעשה שימוש בפתרונות מיתון וניהול נגר בשטח הקמפוס, בטרם יציאת הנגר למערכת התיעול העירונית
תנועה ותחבורה	<ul style="list-style-type: none"> יש לעודד כניסות ומעברים דרך ה"קמפוס" להולכי רגל ורוכבי אופניים באופן שישפר את הקישוריות במרחב העירוני הסובב
בנייה ותשתיות	<ul style="list-style-type: none"> הרחבת בינוי במתחם יתחשב בשטחים הפתוחים ויעשה תוך פגיעה מינימלית בהם.

3.5 מרחב ראשי מארח

מרחב ראשי מארח מהווה חלק מהמרקם העירוני הבנוי, המאופיין בנוכחות מוגברת של אנשים תושבים ומבקרים, ובערכים היסטוריים, תרבותיים ואדריכליים. המרחב כולל רחובות, דרכים וסמטאות בהם יש לתת העדפה לתנועה ולשהיה של הולכי רגל, בדגש על יצירת חוויה איכותית עבורם.

הנחיות תכנון (בנוסף להנחיות הכלליות בסעיף 3 לעיל)

נושא	הנחיות
כללי	<ul style="list-style-type: none"> יש להכין תכנית כוללת (מפורטת, אב או פיתוח) לכל המרחב או לחלק משמעותי ממנו. התכנית תגדיר את מערך התנועה והשהייה המרכזי עבור הולכי רגל ורוכבי כליים זעירים (היכן שניתן לשלב אותם ללא הפרעה לתנועה רגלית). גבולות התוכנית הכוללת (לחלקים מן המרחב) יקבעו בעת הכנת התוכנית תוך התייחסות לתוכניות קיימות וגישור בין מרחבים ואזורים שונים אשר לא זוכים כיום למענה.
שימושים	<ul style="list-style-type: none"> מדרכות ושבילי הליכה, שבילי אופניים, פינות ישיבה, אמצעי הצללה, קשרים ומעברים תת קרקעיים להולכי רגל ולתנועת אופניים, מיסעות לרכב, קווים למתע"ן, נתיבי תחבורה ציבורית, רצועות גיבון ונטיעת עצים, תחנות אוטובוס, שטחים פתוחים טבעיים, מגוונים ונטועים, איזורי משחק וספורט, כיכרות עירוניות, שירותים ציבוריים.
אקולוגיה ונוף	<ul style="list-style-type: none"> תכנון המרחב יתייחס למתן צל, באמצעות צל מעצים ככל שניתן, תוך תעדוף של שתילת עצים בוגרים. בתכנון המרחב יש לאפשר את רציפות התנועה וערכי הנוף תוך צמצום השימוש בגדרות ככל שניתן, למעט מסיבות בטיחותיות. במקומות מתאימים במרחב, בדגש על מוקדים מרכזיים, ישולבו פינות שהייה המתאימות למבקרים וקבוצות. הפיתוח הנופי ידגיש את זהות המקום, ויבליט את האיכויות האדריכליות שלו. ככל הניתן ייעשה שימוש בצמחייה מקומית הצמחייה המאפיינת את ההתיישבות החקלאית המסורתית / ההיסטורית במקום. ככל הניתן ישולבו בתכנית אמצעים להעצמת מאפייני הטבע העירוני, לרבות יצירת בתי גידול טבעיים "יש מאין", היכולים אף להוות פתרונות

הנחיות	נושא
<p>מבוססי טבע כחלק משימור המערכות האקולוגיות במרחב העירוני והערכות למשבר האקלים.</p>	
<ul style="list-style-type: none"> ● באזורים בעלי חלחול טבעי מומלץ להטמיע פתרונות חלחול והחדרה במרחב הציבורי הפתוח וכן במרחבי הרחוב, תוך דגש על אזורים בכיסוי בינוי גבוה וצפוף. ● מומלץ לערוך תכנית מפורטת לניהול נגר עילי על כלל המרחב או חלק ניכר ממנו. ● במסגרת תכנית ניהול הנגר מומלץ לבחון שילוב של פתרונות מיתון והשהייה של זרימת הנגר העילי ברחוב. ● במידה ומרחב ראשי מוטה הולכי רגל הינו חלק מאזור הזנה של מעיין, יעשה עידוד של החדרת מי נגר, וכן יבוצע מיפוי של מקורות זיהום קיימים ותיבחן אפשרות של סילוק הזיהום. 	<p>הידרולוגיה והידרוגיאולוגיה</p>
<ul style="list-style-type: none"> ● יש לעמוד בהנחיות משרד התחבורה לתכנון רחובות מקומיים ומאספים ולהבטיח רוחב מספק לצועות ההליכה והנסיעה בכלים זעירים. ● במקרה של קונפליקט תינתן העדפה גורפת לתנועה נוחה ובטוחה של הולכי רגל במרחב. ● יש לעודד את התחבורה מקיימת על ידי האמצעים הבאים: <p>1. שדרוג תשתית הולכי רגל:</p> <ul style="list-style-type: none"> ● הבטחת רשת הליכה רציפה והמשכית, המאפשרת תנועה יעילה, נוחה ובטוחה בין כל מרכיבי הרשת. ● הבטחת קישוריות הדוקה לאמצעי תחבורה משלימים ונגישות לכל אורך הרשת לכל המשתמשים בה – בדגש על מתקשים. ● שכלול מרחב הולכי הרגל והפיכתו למרחב ציבורי מזמין, שיתופי המעודד הליכתיות והשבחתו ע"י סממני נוחות ומשיכה (הצללה, הגנה מגשם, תאורה והכוונה, ריהוט רחוב, מתקני פעילות ושהייה ואמצעים לעיצוב נופי). <p>2. עידוד רכיבה על אופניים וכלים זעירים נוספים:</p> <ul style="list-style-type: none"> ● יש לייצר מערכת תשתיות לרכיבה באופניים ובאמצעים זעירים אחרים רציפה ובטוחה המחברת בין מוקדי עניין ופעילות ומבטיחה את שלום הרוכבים ויתר המשתמשים בדרך על ידי הקטנת החיכוך בינם לבין תנועת כלי רכב והולכי רגל ופיתוח תשתיות תומכות כגון חניות, תאורה ומתקני קשירה. <p>3. עידוד השימוש בתחבורה ציבורית:</p> <ul style="list-style-type: none"> ● יש לתכנן את המרחב ואת הרשת כך שיעודדו שימוש בתחבורה 	<p>תנועה ותחבורה</p>

נושא	הנחיות
	<p>ציבורית, הליכה ורכיבה על אופניים, תוך התייחסות למאפייני רשת דרכים תומכת ומתעדפת תחבורה ציבורית כגון היררכיית רחובות, רחב מיסעות, רדיוסי פנייה וקצוות פתוחים.</p> <ul style="list-style-type: none"> ● תיעדוף בזכות הדרך: ככל הניתן, יש לתעדף תשתית לתחבורה ציבורית, הולכי רגל ורוכבי אופניים על חשבון נסיעה וחנייה של רכב פרטי לאורך הרחוב ולקדם פתרונות חנייה לאופנועים ואופניים בהתאם ליעדי פיצול הנסיעות, ובשים לב לעוגנים ומוקדי משיכת קהל. ● יש לקדם מדיניות חניה עירונית דיפרנציאלית, תוך בידול אזורים מוטי תחבורה ציבורית ע"י תקן חניה מחמיר, מכסת חניות ציבוריות, וכדומה. יש לעודד איגום חניות לא מוצמדות במגרשים ציבוריים וסחירים על מנת ליעל את השימוש בקרקע.
<p>● הרחבת בינוי במתחם יתחשב בשטחים הפתוחים ובמרחבי הרחוב ויעשה תוך פגיעה מינימלית בהם.</p>	<p>בנייה ותשתיות</p>

4. פרק הצירים

4.1 הקדמה

פרק הצירים מתייחס למרכיבים הקווים ברחבי העיר שהוגדרו במסגרת התכנית. מרכיב הצירים כולל את הרחובות והשבילים בעיר לצד מערכות ציריות אקו-הידרולוגיות: נחלים, תשתיות ירוקות ומחברים אקולוגיים. הרחובות והצירים הירוקים מהווים חלק מרכזי במרחב הציבורי העירוני. עבור הולכי הרגל בעיר הצירים מהווים מקום לתנועה, לצד נקודות בילוי ושהייה. הטופוגרפיה התלולה המאפיינת את העיר מחדדת את הצורך להתאים את הצירים לנוחות הולכי הרגל ורכבי האופניים.

מאז העבודה על מתאר 2000, במסגרתה לא נעשתה התייחסות רחבה לרשת הרחובות ותפקידם כמרחב ציבורי עירוני, מקדם צוות תכנית אב לתחבורה את תכנון וביצוע קווי הרק"ל ואת תכנון התחבורה הציבורית. לאחרונה החל הצוות בבדיקה תנועתית של חתכי רחובות בהתייחס להולכי רגל ולרכבי אופניים. הדגש הנדרש היום הוא על הולכי הרגל ורכבי האופניים במרחב לצד הפיכת הרחובות המרכזיים בעיר, גם בשכונות המרוחקות מהמרכז, לאזורים עירוניים נעימים גם לבילוי ושהייה.

התווית הצירים המסומנים בתכנית מדגישה ומחזקת רצפים בין מוקדי פעילות שונים בעיר, מוקדים בנויים ופתוחים כאחד. התכנית מדגישה את הצירים החשובים והמרכזיים ביותר ברמה העירונית והרובעית. יחד עם זאת, התכנית נותנת הנחיות גם לתכנון צירים מקומיים ורחובות לסוגיהם. תכנון הצירים נותן מענה לצורך ביצירתם וחיזוקם של רצפים עירוניים מרכזיים המהווים רשת מקשרת בין מוקדים ואזורים מרכזיים. הצירים מקשרים בין חלקי העיר השונים: אזורים מגורים, תעסוקה, מסחר ומוסדות ציבור, מרחבים ומוקדים פתוחים, מוקדי תחבורה וכד'. כל רחוב או דרך קיבלו סיווג בהתאם לסוג המרחב הציבורי הפוטנציאלי לאורכו, כאשר הסיווג תמיד נותן עדיפות להולכי הרגל ורכבי האופניים.

הצירים לסוגיהם יוצרים את הרצפים המשמעותיים ביותר בעיר. חלק מהצירים פונים לפעילות האדם בעיר וחלק משרתים את המערכת הטבעית. הם כוללים: א. צירים מוטי פעילות אנושית: רחובות לסוגיהם, צירים ירוקים, טיילות, תוואי מתע"ן; ב. צירים מוטי פעילות טבעית: נחלים, תשתיות ירוקות ומחברים אקולוגיים.

4.2 צירים מוטי פעילות אנושית: רחובות, צירים ירוקים, טיילות ותוואי מתע"ן

תכנון צירים מוטי פעילות אנושית בתכנית האב מיועד לשים דגש על צרכי הולכי הרגל ורכבי אופניים המשתמשים במרחב זה. הסתכלות על משתמשים אלה במרחב כוללת היבטים של נגישות, בטיחות ונוחות הולכי רגל ורכבי אופניים, הפעילות העירונית לאורך הציר ובד בבד שימור, שיקום וחיזוק ערכי הטבע והנוף הקיימים וטיפול מקיים בנגר עילי, כולל התייחסות לצל ונטיעות.

הנחיות תכנון כלליות (בנוסף להנחיות בפרק 3 לעיל)

נושא	הנחיות
כללי	<ul style="list-style-type: none"> עבור כל ציר תוכן תכנית אב / תכנית מפורטת / תכנית פיתוח לכל הציר או לחלק משמעותי ממנו שתתווה את אופי והיקף הפיתוח בציר. התכנית תתייחס להיבטים של נייודות, נגישות ושהייה של הולכי רגל ורכבי

נושא	הנחיות
	<p>אופניים, בהתאם לייעודי הקרקע והשימושים הבנויים לאורך הציר. כך שהוא יהווה מערך התומך בכלל השימושים לאורכם. בנוסף, תכנון הצירים יכלול התייחסות להיבטים אורבניים, היבטי נוף, אקולוגיה, ניהול נגר ותשתיות.</p> <ul style="list-style-type: none"> ● התכנון של כל ציר צריך להתייחס לתנועה רציפה, בטוחה ונוחה של הולכי הרגל ורוכבי כלים זעירים ולהיטיב עימם תוך יצירת צל, מדרכות ושבילים נוחים להליכה ולרכיבה, בדגש על טיפול בצמתים. ● יש לשלב אזורי שהייה בתכנון הצירים תוך מניעת קונפליקטים בין המשתמשים השונים. ● תכנון שפת הרחוב והרכיבים השונים לאורך הציר יהיה בהתאם להנחיות המפורטות במדריך לתכנון רחובות בירושלים. המידות ייבחנו ויותאמו לצרכים ולאפשרות הקיימת בכל מקרה לגופו בתכנון מפורט. ● תכנון הצירים יתייחס לחזיתות המבנים הפונות אליהם ולחיבור נכון בין מרחב הציר למרחב המגרשים הגובלים והכניסות אליהם תוך התייחסות לשימושים השונים, כגון מגורים, תעסוקה, מסחר ובילוי, מוסדות ציבור, שטחים פתוחים, מוקדי תחבורה וכד'. ● יש לתת דגש לתכנון הכולל סביבות מותאמות לילדים צעירים ומלוויהם ולקשישים על פי הנחיות העוסקות באוכלוסיות אלה.
שימושים	<ul style="list-style-type: none"> ● מדרכות ושבילי הליכה, שבילי אופניים, פינות ישיבה, אמצעי הצללה, קשרים ומעברים תת קרקעיים להולכי רגל ולתנועת כלים זעירים, מיסעות לרכב, קווים למתע"ן, נתיבי תחבורה ציבורית, רצועות גינון ונטיעת עצים, תחנות אוטובוס, שטחים פתוחים טבעיים, מגוננים ונטועים, איזורי משחק וספורט, כיכרות עירוניות, שירותים ציבוריים (נוחיות).
נוף	<ul style="list-style-type: none"> ● תכנון ציר יתן דגש על איתור אזורי שהייה/ נקודות מוקד ופיתוחם כנקודות במכלול תוך שימוש בשפה אדריכלית מגובשת ועקבית. יושם דגש על חיזוק הקשר וההמשכיות הוויזואלית בין חלקי הציר השונים. ● ייעשה ניתוח של הרכיבים האדריכליים/ נופיים המעניקים את הזהות למרחב והפיתוח ייעשה תוך כדי חיזוקם/ הדגשתם. ● בפיתוח יינתן דגש על שתילת עצים וצל ויצירת תשתית ירוקה לשיפור המיקרו-אקלים לאורך הציר. במקומות שבהם לא ניתן לשתול עצים, ייעשה שימוש באמצעים אחרים ליצירת צל.

נושא	הנחיות
	<ul style="list-style-type: none"> במידה וקיימות או מוצעות תצפיות לאורך הציר הן יפותחו כחלק ממנו תוך חיבור והנגשה מיטבית מהרחובות והצירים הסובבים.
אקולוגיה	<ul style="list-style-type: none"> בתכנון הציר ישולבו ככל הניתן אמצעים להעצמת התשתית הטבעית כגון נטיעה ושתילה של מינים מקומיים האופייניים למרחב הציר, גגות וקירות חיים וכדומה, וכן אמצעים למיתון מפגעים כגון צמצום זיהום אור, פחי אשפה חסיני נבירה ועוד. באזורים בהם הרחובות מוטי הפעילות האנושית חופפים לצירי תשתית ירוקה (ראה צירים מוטי פעילות טבעית להלן) או שיכולים לחבר שטחים פתוחים משמעותיים, יש לבחון הכנת תכנית אב אקו-הידרולוגית לציר ופיתוח שיתמוך במערכות אלה הן במרחב הרחובות והן במוסדות ציבור לאורכם.
ניהול נגר	<ul style="list-style-type: none"> בתכנון הציר ישולבו פתרונות מיתון והשהייה של נגר עילי. התכנון יבחן את מיקום הצירים ביחס לאזורים מחלחלים לעומת אזורים אטומים בעיר. במידה והצירים ממוקמים מעל שטח מחלחל, מומלץ להשתמש בתכסית המאפשרת חלחול טבעי.
תנועה ותחבורה	<ul style="list-style-type: none"> יש להבטיח מסלול הליכה רצוף, בטוח ומונגש לכל סוגי המשתמשים בציר לכל אורכו, תוך מתן דגש על צמתים, חציות לרבות תוספת מעברי חציה ככל שנדרש לצורך שמירה על קישוריות ורציפות. יש לייצר מסלול לכלים זעירים רציף ובטוח המחבר את קטעי הציר לכל אורכו ומבטיח את שלום הרוכבים על ידי הקטנת החיכוך בינם לבין תנועת כלי רכב והולכי רגל לצד פיתוח תשתיות תומכות כגון חניות עם מתקני קשירה ותאורה. במפגש צירים עם מערכת הדרכים העירונית יש להבטיח חצייה בטוחה ונוחה של כלל משתמשי הציר ועדיפות חצייה להולכי הרגל.
תשתיות קוויות	<ul style="list-style-type: none"> ראו מדריך תכנון רחובות של עיריית ירושלים

4.2.1 רחוב עירוני ראשי

רחוב ראשי עירוני הינו רחוב בעל תפקוד מרכזי ברמה העירונית או הרובעית. הרחובות שסומנו בתשריט חלקם מתפקדים כבר היום כרחובות עירוניים וחלקם מוצעים. רחוב ראשי עירוני כולל פעילות מסחרית/ציבורית לארכו ומקשר בין מוקדי פעילות עירוניים. לרוב רחוב עירוני ראשי כולל תנועת מתע"ן משמעותית ויש לתכנן אותו כך שיאפשר פיתוח מדרכות, נטיעות, שבילי אופניים, אזורי שהייה וכדומה.

הנחיות תכנון (בנוסף להנחיות הכלליות בסעיפים 3 ו- 5.2 לעיל)

נושא	הנחיות
כללי	<ul style="list-style-type: none"> בנוסף להנחיות לעיל לתכנון כולל של ציר, במקרה של רחובות עירוניים ראשיים מורכבים תעשה חלוקה למקטעים ואפיון משתנה לאורך הרחוב. פיתוח רחוב עירוני ראשי יכלול עידוד של מפגשי רחוב ושהייה לצד ניידות ותנועה דרכו, באופנים שונים כגון, כיכרות עירוניות, אזורי ישיבה תומכי מסחר, התרחבות מדרכות ועוד.
תנועה ותחבורה	<ul style="list-style-type: none"> יש לייצר רשת הליכה מגוונת, רציפה, צפופה ובטוחה ככל הניתן המאפשרת גישה ישירה ומהירה בין כל נקודה ונקודה במרחב, תוך הקפדה על נגישות, המשכיות ובאופן המשרת מגוון שימושים ושירותים ומבטיח קיומו של רחוב חי ופעיל. תכנון רחובות ייעשה בדגש על מיתון תנועה ממונעת ושיפור בטיחות הולכי הרגל. יש לתכנן את המרחב ואת הרשת כך שיעודדו שימוש בתחבורה ציבורית, הליכה ורכיבה על אופניים, תוך התייחסות למאפייני רשת דרכים תומכת ומתעדפת תחבורה ציבורית כגון היררכיה, רחב מיסעות, רדיוסי פנייה וקצוות פתוחים. יש לקדם מדיניות חניה עירונית דיפרנציאלית, תוך בידול אזורים מוטי תחבורה ציבורית ע"י תקן חניה מחמיר, מכסת חניות ציבוריות, וכדומה. יש לעודד איגום חניות לא מוצמדות במגרשים ציבוריים וסחירים על מנת לייעל את השימוש בקרקע. ככל הניתן, יש לתעדף תשתית לתחבורה ציבורית, הולכי רגל ורכבי אופניים על חשבון חניית רכב פרטי לאורך הרחוב ולקדם פתרונות חנייה לאופנועים ואופניים בהתאם ליעדי פיצול הנסיעות, ובשים לב לעוגנים ומוקדי משיכת קהל.
תשתיות קוויות	<ul style="list-style-type: none"> ראו מדריך תכנון רחובות של עיריית ירושלים

4.2.2 רחוב ראשי מוטה הולכי רגל

רחוב שהוגדר בתשריט כרחוב מוטה הולכי רגל הינו רחוב המקשר בין מוקדי פעילות עירוניים, ושכונות שונות ועשוי לשמש ציר הליכה להולכי רגל ורוכבי אופניים על מנת לעבור בין מוקדים ו/או שכונות. הדגש בפיתוח הוא על המרחב המיועד להולכי הרגל ורוכבי אופניים, ותחבורה ציבורית למרות שהוא כולל גם תנועת רכב פרטי. לכן יש לתכנן אותו כך שיאפשר פיתוח של מדרכות, נטיעות, שבילי אופניים וכדומה.

הנחיות תכנון (בנוסף להנחיות הכלליות בסעיפים 3 ו- 5.2 לעיל)

נושא	הנחיות
כללי	<ul style="list-style-type: none"> בנוסף להנחיות לתכנון כולל של צירים לעיל, ברחוב ראשי מוטה הולכי רגל המורכב ממקטעים בעלי אופי שונה תעשה חלוקה למקטעים ואפיון משתנה לאורך הרחוב.
שימושים	<ul style="list-style-type: none"> בנוסף לשימושים הכללים המצויינים בסעיף 5.2 לעיל: מיסעות לרכב, קווי מתע"ן, נתיבי תחבורה ציבורית, תחנות אוטובוס, מתע"ן ותחבורה ציבורית ושרותים ציבוריים (נוחיות).
תנועה ותחבורה	<ul style="list-style-type: none"> יש לייצר רשת הליכה מגוונת, רציפה, צפופה ובטוחה ככל הניתן המאפשרת גישה ישירה ומהירה בין כל נקודה ונקודה במרחב, תוך הקפדה על נגישות, המשכיות ובאופן המשרת מגוון שימושים ושירותים ומבטיח קיומו של רחוב חי ופעיל. תכנון רחובות ייעשה בדגש על מיתון תנועה ממונעת ושיפור בטיחות הולכי הרגל. יש לתכנן את המרחב ואת הרשת כך שיעודדו שימוש בתחבורה ציבורית, הליכה ורכיבה על אופניים, תוך התייחסות למאפייני רשת דרכים תומכת ומתעדפת תחבורה ציבורית כגון היררכיה, רחב מיסעות, רדיוסי פנייה וקצוות פתוחים. יש לקדם מדיניות חניה עירונית דיפרנציאלית, תוך בידול אזורים מוטי תחבורה ציבורית ע"י תקן חניה מחמיר, מכסת חניות ציבוריות, וכדומה. יש לעודד איגום חניות לא מוצמדות במגרשים ציבוריים וסחירים על מנת לייעל את השימוש בקרקע. ככל הניתן, יש לתעדף תשתית לתחבורה ציבורית, הולכי רגל ורוכבי אופניים על חשבון חניית רכב פרטי לאורך הרחוב ולקדם פתרונות חנייה לאופנועים ואופניים בהתאם ליעדי פיצול הנסיעות, ובשים לב לעוגנים ומוקדי משיכת קהל.

4.2.3 ציר ירוק ראשי

ציר ירוק הינו מעבר הולכי רגל ציבורי רציף שאינו צמוד רחוב לכל ארכו ומאפשר קישוריות בין מוקדים ברמה רובעית ומעלה. הצירים הירוקים מהווים השלמה לרשת העירונית עבור הולכי הרגל, והיכן שניתן עבור רוכבי אופניים.

הנחיות תכנון (בנוסף להנחיות הכלליות בסעיפים 3 ו- 5.2 לעיל)

נושא	הנחיות
כללי	<ul style="list-style-type: none"> ציר ירוק ראשי יתוכנן כך שישמור על תנועת הולכי-רגל ורוכבים על כלים זעירים רציפה, נוחה, ללא כל מכשולים ומעקפים.
שימושים	<ul style="list-style-type: none"> בנוסף להגדרה בסעיף 5.2: תחנות הסעה לשירות רחובות גובלים במידת הצורך, גינות ואזורי משחק לילדים ומלווייהם, אזורי שהייה למבוגרים ועוד.
נוף ואקולוגיה	<ul style="list-style-type: none"> תכנון הציר יהיה עם דגש על עיבוי אזורי צל באמצעות נטיעת עצים. אזורי גיבון לאורך הציר ישולבו באמצעים להשהייה והחדרה של נגר עילי במידת האפשר בתכנון הציר ישולבו אמצעים להעצמת התשתית הטבעית כגון נטיעה ושתילה של מינים מקומיים האופיינים למרחב הציר, גגות וקירות חיים וכדומה, וכן אמצעים למיתון מפגעים כגון צמצום זיהום אור, פחי אשפה חסיני נבירה ועוד.

4.2.4 טיילת נוף

הטיילת היא תוואי המיועד בעיקר להולכי רגל, ומאפשר הליכה נוחה לאורך מרחב ממנו נשקף נוף פתוח. הטיילת מאפשרת חוויה של הנוף. מוקדי עניין ונקודות תצפית מהווים חלק מן הטיילת אך הדגש הינו חוויה בתנועה.

הנחיות תכנון (בנוסף להנחיות הכלליות בסעיפים 3 ו- 5.2 לעיל)

נושא	הנחיות
כללי	<ul style="list-style-type: none"> טיילת תתוכנן כך שתישמר תנועת הולכי-רגל ורוכבים על כלים זעירים רציפה, נוחה, ללא כל מכשולים ומעקפים.

<ul style="list-style-type: none"> • תוכן תכנית אב או תכנית פיתוח כוללת לטיילת שתכלול התייחסות למיפוי של מוקדי עניין ותצפיות לאורך הטיילת, לערכי טבע ומורשת המאפיינים את המקום, לחיבור הטיילת למרחב הפתוח, לצירי הליכה בסביבתה ועוד. • הדגש העיקרי בתכנון יהיה על חווית הולך הרגל במרחב ולעת קונפליקט תהייה העדפה לתנועה ושהייה נוחה של הולכי רגל. • ייעשה שימוש במגוון מיני צמחייה מקומית ויהיה דגש על עיבוי אזורי צל באמצעות נטיעת עצים. • מומלץ לחפש ולאתר מוקדי פעילות לאורך הטיילת ולשלבם בתכנון. 	<p>נוף ואקולוגיה</p>
<ul style="list-style-type: none"> • טיילות הגובלות במרחב הפתוח יעשה שימוש בתאורה מותאמת למניעת זיהום אור 	<p>תשתיות קוויות</p>

4.2.5 רחוב מקומי (בנוסף להנחיות הכלליות בסעיפים 3 ו- 5.2 לעיל)

רחוב מקומי הוא כל רחוב שלא הוגדר לעיל, קרי רוב הרחובות בעיר. פיתוח רחובות אלה צריך להיעשות תוך כדי התאמה להנחיות הכלליות שבסעיף 6.2.

4.3 צירים מוטי פעילות טבעית: נחלים, תשתיות ירוקות ומחברים אקולוגיים

צירים מוטי פעילות טבעית הם חלק מן הרשת האקולוגית של העיר ותפקידם העיקרי הוא לשמר, להעצים, לשקם מערכת זו ולחבר את חלקיה. בד בבד ישתלבו צירים אלה במערך הצירים הכולל ויעשירו אותו. הרכיב הטבעי בסוג זה של צירים יהיה בראש סדר העדיפויות. תכנון צירים אלה ייעשה תוך חיזוק, שמירה ובנייה של הרשת האקולוגית וההידרולוגית בעיר.

הנחיות תכנון (בנוסף להנחיות הכלליות בסעיף 3 לעיל)

נושא	הנחיות
<p>כללי</p>	<ul style="list-style-type: none"> • תכנית פיתוח החופפת או משיקה לצירים מוטי פעילות טבעית תתייחס לשימושים, לערכים האקולוגיים, נופיים והידרולוגיים של המקום, ובהתאם להנחיות מסמך זה.
<p>שימושים</p>	<ul style="list-style-type: none"> • שטחים פתוחים טבעיים, מגוננים ונטועים, יערות, גנים לאומיים ושמורות טבע, מסדרונות אקולוגיים, שטחים פתוחים לספורט בילוי ונופש, שטחים פתוחים לעיבוד חקלאי וגינות קהילתי, נחלים ורצועות נחל, מסדרונות אקולוגיים ומעברים לבעלי חיים.

נושא	הנחיות
נוף ואקולוגיה ונוף	<ul style="list-style-type: none"> ● לאורך הציר תתוכנן מערכת שבילים/ מדרכות שיאפשרו תנועה רציפה ככל הניתן, בטוחה ונוחה של הולכי רגל וקישור למוקדי העניין וביניהם אך ללא פגיעה בתפקוד האקולוגי של הציר ובדגש על פיתוח מקיים בהיבטים של זיהום אור, צמחייה ועוד. ● ככל הניתן ייעשה שימוש במיני צמחייה מקומית, תוך מתן דגש על חיזוק מאפיינים נופיים של המערכת הטבעית והחקלאית היסטורית.
הידרולוגיה והידרוגיאולוגיה	<ul style="list-style-type: none"> ● תכנון שטח פתוח יעשה תוך התייחסות למאפייני האגן ההידרולוגי אליו שייך השטח הפתוח, ומאפייני תת הקרקע של השטח המתוכנן. ● ככל וקיים נחל, כפי שסומן בתכנית זו בשטח הפתוח, יקודם שיקום ושימור אפיק הנחל, ורצועות המגן שלו. כל פיתוח של הנחל יעשה תוך חשיבה על הנגשתו לציבור לצד שמירה על תפקודו כמסדרון אקולוגי. הפיתוח ייעשה באישור רשות הניקוז. במידה ותוואי הנחל העכשווי עובר בצנרת/תעלה מלאכותית, תיבחן אפשרות להשבת הנחל לתוואי טבעי. ● במידה ובאזור התוכנית קיים מעיין ו/או שטח התוכנית הינו חלק מאזור הזנה של מעיין, יבוצע מיפוי של מקורות זיהום קיימים ותיבחן אפשרות במסגרת התכנון, לקדם שיקום של המעיין וסילוק הזיהום. ● ככל הניתן יופנה הנגר בשטח התוכנית לאזורים בהם פני השטח וכן התשתית הטבעית מאפשרים חלחול לתת הקרקע. ● תכנית הניקוז תאתר שטחים בתוכנית המאפשרים מיתון וויסות של זרימות שטפונות באופן טבעי, תוך התבססות על מערכות אקסטנסיביות ותכנון אקו-הידרולוגי
תשתיות ובנייה	<ul style="list-style-type: none"> ● כל תכנית בנייה או תכנית פיתוח החופפת לצירים מוטי פעילות טבעית תתייחס למרכיב הטבעי ותציג בתכנית כיצד היא משמרת ומעצימה אותו.

4.3.1 ציר תשתית ירוקה (רצף אקולוגי בתוך העיר)

התשתית הירוקה כוללת את המרחבים והרצפים המשרתים את המערכת האקולוגית בעיר. צירי התשתית הירוקה מבקשים לאתר ולחזק רצף אקולוגי במרחב הבנוי המקשר בין שטחים פתוחים ערכיים וליצור רשת אקולוגית עירונית. הצירים מצביעים על חיבור פוטנציאלי, חלקו במקומות שכיום אינם באים לידי ביטוי.

הנחיות תכנון (בנוסף להנחיות הכלליות בסעיפים 3 ו- 5.3 לעיל)

נושא	הנחיות
כללי	<ul style="list-style-type: none"> במקומות בהם התשתית הירוקה חופפת לשטח בנוי יש לייצר "אבני קפיצה" עבור בעלי החיים והרצף האקולוגי בעיר. באזורים אלה ניתן להישען על רחובות מרחבי צמחייה, על גגות של מוסדות ציבור ואף עידוד גיבון בחצרות פרטיות.
נוף ואקולוגיה	<ul style="list-style-type: none"> לאורך הציר יתוכננו שבילים שיאפשרו תנועה בטוחה ונוחה של הולכי רגל וקישור למוקדי העניין וביניהם, אך ללא פגיעה בתפקוד האקולוגי של הציר ובדגש על פיתוח מקיים בהיבטים של זיהום אוויר, פחים חסיני נבירה, צמחייה ועוד. ככל הניתן ייעשה שימוש במיני צמחייה מקומית תוך דגש על חיזוק מאפיינים נופיים של המערכת הטבעית והחקלאית. בעת תכנון מפורט של תכניות, תשתיות ו/או שדרוג אתרי טבע עירוניים/פארקים וכדומה הנמצאים לאורך תוואי הציר יושם דגש על שימור, טיפוח ושיקום המאפיינים האקולוגיים נופיים המקומיים. יושם דגש על יצירת קישוריות אקולוגית מיטבית, באזורים בנויים בין אתרי הטבע בעיר ובינם לבין שטחים פתוחים במעטפת העיר. בתכנון רחובות ומבני ציבור באופן שיטמיע צמחייה, ועצים מקומיים. כל זאת יבוצע בליווי ופיקוח אקולוגי.
הידרולוגיה והידרוגיאולוגיה	<ul style="list-style-type: none"> מפגש בין נחל לאזור תשתית ירוקה מחזק ומעשיר את הרשת האקולוגית. מומלץ להעלות את הנחלים על פני השטח ולייצר אזורים בעלי זרימה חלקית במהלך השנה.

4.3.2 מחבר אקולוגי

מחבר אקולוגי הינו אזור המהווה חלופה יחידה במרחב המאפשרת או בעלת פוטנציאל עתידי ליצירת קישוריות בין שטחים פתוחים איכותיים. המחבר קריטי להמשך תפקוד המערכות האקולוגיות במרחב, כלומר, בלעדיו לא תהיה קישוריות. המחבר האקולוגי שומר על רצף השטחים הפתוחים והקישוריות עבור בעלי חיים, והולכי רגל.

המחברים האקולוגיים משוייכים למרכיב הצירים היות שמאפשרים את הרציפות במרחב.

הנחיות תכנון (בנוסף להנחיות הכלליות בסעיפים 3 ו- 5.3 לעיל)

נושא	הנחיות
כללי	<ul style="list-style-type: none"> כל תכנית פיתוח או תכנית בנייה באזור מחבר אקולוגי תבטיח את שימור המחבר ועצמתו. לכל מחבר תיערך בדיקה אילו בע"ח אמור לשרת ובהתאם יקבע סוגו. למיקום המוצע יוצגו מספר חלופות מתוכן תבחר המיטבית והישימה ביותר
אקולוגיה ונוף	<ul style="list-style-type: none"> תכנון המרחב יעשה תוך שמירה על הרכיב האקולוגי בעדיפות עליונה. לעת קונפליקט תינתן העדפה לשמירה על רצף התנועה של זרימת מים ובעלי חיים על פני פעילות אנושית. בעת תכנון מפורט בתחום בו קיים מחבר אקולוגי מתפקד, או בסמיכות לו, יש להבטיח את המשך קיום ותפקוד רציפות השטחים הפתוחים אותם הוא מקשר. התכנון יתבסס על סקר אקולוגי וילווח ע"י אקולוג.
הידרולוגיה והידרוגיאולוגיה	<ul style="list-style-type: none"> תכנון ומיקום המחבר האקולוגי יתייחס לערכים ההידרולוגיים ולאפשרות שהמערך הידרוגיאולוגי יחזק את תפקוד המחבר ואת התמיכה באוכלוסיית בעלי החיים המשתמשים בו.
בנייה ותשתיות	<ul style="list-style-type: none"> בעת תכנון מפורט בתחום בו קיים פוטנציאל למחבר אקולוגי אך כיום קיים קיטוע ברצף השטחים הפתוחים, התכנון יציג חלופות ליצירת קישוריות אקולוגית על בסיס סקר אקולוגי ובליווי אקולוג.

4.3.3 נחל

הנחלים בתכנית סווגו כנחלים ראשיים ומשניים, הנחלים הינם ערוצים קיימים כערוץ פתוח וכן אזורים שהיו במקור ערוצים וכיום מתועלים במערכת הניקוז העירונית. הנחלים הינם המרכיב המרכזי בתשתית הכחולה בעיר, וקיימת חפיפה ניכרת בין השטח הפתוח לשטחי הנחלים עקב הטופוגרפיה המשמעותית עליה בנויה העיר.

הנחיות תכנון (בנוסף להנחיות הכלליות בסעיפים 3 ו- 5.3 לעיל)

נושא	הנחיות
כללי	<ul style="list-style-type: none"> הנחיות התכנון לנחלים אינן מחליפות את הנחיות תמ"א 1 ואת דרישותיה לתכנון בסביבת נחלים. התכנית תתייחס להנחיות תמ"א 1 לתכנון נחלים לרבות בערוצים שלא סומנו בתמ"א 1 וסומנו בתכנית זו. מומלץ לקדם תכניות אב לנחלים הראשיים העוברים בעיר (ושאינם חופפים לפארקים המטרופוליניים, כדוגמת נחל קידרון, נחל דרגה, נחל רחביה ועוד). תכנית האב תתייחס למקטעים השונים של הנחל, לפוטנציאל הזנתו על ידי מערכת הניקוז לאחר טיהור המים, לאפשרות של פתיחת נחלים הזורמים כיום במובל תת קרקעי תוך התייחסות למרחב הבנוי, ליצירת אמצעי ויסות והשהייה לטובת צמצום נזקים במורד ועוד. התכנית תקבע את רצועת הנחל, פשט ההצפה ואת אזורי הפנאי והנופש לתושבים.
שימושים	<ul style="list-style-type: none"> נחל, רצועת נחל, גדות, צמחייה ועצים, פחים, מתקני הצללה, אזורי תצפית, ספסלים ופינות ישיבה, טיילות, שבילי הליכה, גשרים, סכרונים, בריכות חורף.
אקולוגיה ונוף	<ul style="list-style-type: none"> תכנון הפיתוח והצמחייה יחזק את מאפייני הנחל. ייעשה שימוש בצמחיה אפינית לנחלים באזור ירושלים, תנועת הולכי רגל תופרד מנתיב הזרימה על מנת לאפשר מרחב מוגן לצומח ובעלי חיים לאורך האפיק. הסדרת קטעי נחל תיעשה לפי הצורך באופי טבעי ככל הניתן, תוך שימוש בחומרים טבעיים ותואי רך. תיעול ו/או הכנסה למובל רק במידה ואין אפשרות אחרת. מעבירים מקומיים לאורך הנחל ייעשו בתיאום עם אקולוג
הידרולוגיה והידרוגיאולוגיה	<ul style="list-style-type: none"> בנוסף להנחיות הכלליות לצירים מוטי פעילות טבעית, הפיתוח לאורך הציר יבוצע תוך שימור המרכיבים הטבעיים של הנחל ככל האפשר

<ul style="list-style-type: none"> יש לבחון הוצאה של נחלים מתוך מובלים להחזיר את הזרימה בהם לטובת שיקום ושימור בתי גידול לחים בעיר תוך התייחסות למרחב הבנוי הקיים. תכנון מערך הניקוז העירוני יסתכל על האפשרות לחזק את זרימת המים בנחלים בימו החורף. 	
<ul style="list-style-type: none"> פיתוח דרכים, כבישים ורחובות בקרבת נחלים ייעשה תוך שימור המרכיבים הטבעיים של הנחל, רצועות חיץ ורצועות המגן שלו. 	תנועה ותחבורה
<ul style="list-style-type: none"> עבודות פיתוח ועפר וכן הנחת תשתיות תיעשה בתיאום בליווי ופיקוח רשות הניקוז. תכנית בנייה במעלה הנחל או בסמוך לו תבחן את האפשרות לתיעול מי הניקוז לנחל, לצד אמצעים לשיפור איכות המים. 	בנייה ותשתיות

5. פרק המוקדים

5.1 הקדמה

המוקדים המוצעים בתכנית מהווים נקודות משיכה מגוונות במרחב הציבורי והינם קולטי קהל הן ברמה הכלל עירונית והן ברמה הרובעית. התכנית מגדירה מוקדים מסוגים שונים: מוקדי מסחר, תיירות, תרבות ופנאי, מוקד קהילה וחינוך, מרכזי תחבורה, נקודות תצפית, מעיינות ומוקדי טבע עירוני. רוב המוקדים שסומנו קיימים, אך סימונם בתכנית ומתן הנחיות תכנון עבורם נעשה במטרה להדגיש ולהבטיח את חשיבותם ולשמור על נגישות ותפקוד מיטבי.

5.2 הנחיות כלליות

פיתוח חדש באזור המוקדים יעשה תוך דגש על נגישות וקישוריות מצירי התנועה המובילים אליהם ומן המרחבים הסמוכים אליהם, ולשמירה על איכות המרחב הציבורי שיעודדו את הפעילות בתחומו. יש לשתף את בעלי העניין בכל מוקד (תושבים, מבקרים, סוחרים וכד') בהליך התכנון, מגיבוש הפרוגרמה, דרך גיבוש החלופות ובחירה חלופה מועדפת או משולבת וכלה בתכנית הסופית

הנחיות תכנון (בנוסף להנחיות הכלליות בסעיף 3 לעיל)

נושא	הנחיות
כללי	<ul style="list-style-type: none"> יש להכין תכניות למוקדים העירוניים, כפי שמפורט בסעיפים הבאים. תכנית למוקד עירוני תתייחס לכל שטחו, תקבע ותחזק את אופיו. תכנית תסדיר את היבטי השימור והפיתוח בהתאמה, ותבחן קביעה של נושא מרכזי שילווה את פיתוח המוקד ותבטיח את התשתיות הדרושות לתפקודו. מוקדים יתוכננו תוך יצירת רצף וחיבורים מיטביים למרחב הסובב אותם כגון רחובות ושבילי הליכה, פארקים ושטחים פתוחים סמוכים ואף חצרות מבני ציבור סמוכים תוך צמצום השימוש בגידור ככל הניתן.
שימושים	<ul style="list-style-type: none"> שטחים פתוחים לספורט בילוי ונופש, שטחים פתוחים לעיבוד חקלאי וגינון קהילתי, שטחים לתנועה ושהיה של הולכי רגל, מעיינות, טבע עירוני, צמחייה ועצים, פחים, מתקני הצללה, קירי זמני, אזורי תצפית, ספסלים ופינות ישיבה, טיילות, שבילי הליכה, נתיבים לתנועת אופניים, שירותים ציבוריים, ותשתיות על ותת קרקעיות ככל שהם ציבוריים באופיים ונועדו לשרת את הציבור הרחב ובתנאי שלא יפגעו בפעילות המוקד העירוני

נושא	הנחיות
אקולוגיה ונוף	<ul style="list-style-type: none"> ● בתכנון ושדרוג מרכזים אלה ישולבו אזורים מוצלים עם עדיפות להצללת עצים ככל הניתן ● יהיה דגש על יצירת מקומות שהייה מוצלים ליחידים וקבוצות במרחב הפתוח הסובב את המבנים/ ברחובות הסמוכים ● תכנון ופיתוח המוקדים יעשה תוך שמירה, טיפוח ושיקום התשתית הטבעית לרבות שימוש במיני צומח מקומיים, שילוב אלמנטים להעשרת המגוון הביולוגי ועוד, לשם תמיכה והעצמת הרשת האקולוגית העירונית. ● פיתוח סביבת המוקדים בעלי האופי הטבעי (אתרי טבע עירוני, תצפיות ומעיינות) יעשה תוך שמירה על אופי המקום ואיכויותיו. דרכי הגישה וקליטת הקהל ימוקמו באופן שיתמוך בשימור המקום
הידרולוגיה והידרוגיאולוגיה	<ul style="list-style-type: none"> ● יש לשלב ככל ניתן מתקנים ואמצעים להשהייה וחלחול מי נגר.
תנועה ותחבורה	<ul style="list-style-type: none"> ● תתאפשר גישה נוחה ובטוחה למוקדים השונים תוך דגש על אמצעי תחבורה מקיימת (תחבורה ציבורית, הליכה, אופניים וקורקינטים). יש להבטיח נגישות, שילוט, הכוונה, תאורה, צל וכו'. ● יש להבטיח מלאי מספק של מקומות חנייה לאופניים ● מומלץ כי תכנון הרחובות בסביבת המוקדים יעשה בדגש על מיתון תנועה ממונעת לשיפור בטיחות הולכי והולכות הרגל. ● יש להבטיח אפשרות נוחה ובטוחה להעלאה והורדה של נוסעים ונסעות המגיעות למוקד. ● מומלץ להציב בקרבת מוקדים שונים לוחות עם מפת האזור ומידע בנוגע לקווי תח"צ ומסלולי הליכה ורכיבה המאפשרים הגעה למוקד מאזורים מרכזיים שונים בעיר.
בנייה ותשתיות	<ul style="list-style-type: none"> ● מוקדים ציבוריים פתוחים נותנים מענה לצורך בתשתיות הנדסיות קטנות בעיר, מומלץ כי תשתיות אלה יהיו מוטמנות או סמי מוטמנות. כמו כן מומלץ כי מיקום התשתית יבחן לאחר הצגת חלופות ויחס לשימושים המוקד ולדרכי הגישה אליו. ● לעת תכנון מפורט, ככל והמוקד ממוקם בסמוך למבנה ציבורי, רצוי לבחון את הצורך הפרוגרמטי של השימוש הסמוך והדרכים להרחבתו תוך צמצום הפגיעה במרחב הציבורי הפתוח.

5.3 מוקד מסחר, תרבות, תיירות ופנאי

מוקדים אלה יהיו בעלי מאפיינים שיאפשרו פעילות מסחר, תרבות, תיירות ופנאי. מוקדים אלה לרוב סמוכים למבנים ואתרים שבהם מתקיימות פעילות מעיין אלה, תוך כדי זיקה הדדית ביניהם. מוקדים אלה מהווים את הלב העירוני הפעיל וביטוי לייחודיות האורבנית העיר.

הנחיות תכנון (בנוסף להנחיות הכלליות בסעיפים 3 ו- 6.1 לעיל)

נושא	הנחיות
כללי	<ul style="list-style-type: none"> יש להכין תכנית מפורטת, תכנית אב או תכנית פיתוח לכל מוקד מסחר, תרבות תיירות ופנאי שתבטיח שהמרחב הציבורי יתמוך בפעילות המסחר הפנאי התרבות והתיירות כגון הצבה של מקומות ישיבה והצללה זמניים או קבועים, שילוט, תערוכות פתוחות מתחלפות, אירועים פתוחים לציבור ועוד. אופי הפיתוח יתייחס לסוג הפעילות הסמוך ולערכים היסטוריים תרבותיים שבמוקד המסומן. בנוסף להנחיות בסעיף 6.1, יש להבטיח את כל התשתיות הנדרשות לתפקוד המוקד על פי יעדו.
שימושים	<ul style="list-style-type: none"> כל השימושים הרלוונטיים מתוך סעיף 6.1

5.4 מוקד קהילה וחינוך

מוקדים אלה יהיו בעלי מאפיינים שיאפשרו ויעודדו פעילות קהילתית וחינוכית. מוקדים הסמוכים למבנים שבהם מתקיימות פעילויות מעיין אלה, תוך כדי זיקה הדדית ביניהם, המוקדים נבחרו בגלל שקיים בהם או יש פוטנציאל להקים בהם מרחב ציבורי פתוח משמעותי לצד המבנים כמו כן נבחרו מוקדים כמו גינות ויערות קהילתיים בעלי אופי פתוח מטבעם.

הנחיות תכנון (בנוסף להנחיות הכלליות בסעיפים 3 ו- 6.1 לעיל)

נושא	הנחיות
כללי	<ul style="list-style-type: none"> יש להכין תכנית מפורטת, תכנית אב או תכנית פיתוח למוקדי הקהילה והחינוך שתכלול התייחסות למגוון אוכלוסיות המשתמשות ובעלות פוטנציאל להשתמש במרחב, עיקר הדגש יהיה על שהייה נעימה במרחב הקהילתי חינוכי, וכן מקום למפגש מקומי והתכנסות.

<ul style="list-style-type: none"> יש לבחון הוספת פונקציות קהילתיות כגון ספרייה שבונתית, ארון החלפות, גיבון קהילתי או שתילת צמחי תה ומרפא, כיור עם מים, ברזייה שירותים ציבוריים וכדומה. 	
<ul style="list-style-type: none"> כל השימושים הרלוונטיים מתוך סעיף 6.1 	שימושים

5.5 נקודת תצפית

מוקד זה מהווה מקום גבוה מסביבתו, מקום בו ישנם מבטים לעבר האגנים המשמעותיים בעיר או החוצה ממנה. נקודות התצפית מוקמו בשטחים שייעודם ציבורי ושיש בהם שטח נגיש ומספק לקליטת קהל, אזורי ישיבה, הצללה והתכנסות.

הנחיות תכנון (בנוסף להנחיות הכלליות בסעיפים 3 ו- 6.1 לעיל)

נושא	הנחיות
כללי	<ul style="list-style-type: none"> יש להכין תכנית מפורטת, תכנית אב או תכנית פיתוח שתבטיח את התפקוד הראוי של נקודת התצפית.
שימושים	<ul style="list-style-type: none"> כל השימושים הרלוונטיים מתוך סעיף 6.1
נוף ואקולוגיה	<ul style="list-style-type: none"> בכל אזור תצפית יתוכנן אזור שהייה מוצל המאפשר שהייה של קבוצות ויחידים. יש להציב בנקודות התצפית ברזיות וספסלי ישיבה מוצלים.

5.6 מעיין

מוקד של נביעה טבעית אשר מוגדרת כמעיין על פי רשות המים ו/או רט"ג, המעיין סומן ככל ומיקום הנביעה נמצא בתחום הקו הכחול של העיר. סומנו מעיינות בהם ישנה זרימה לאורך השנה או חלק ממנה.

הנחיות תכנון (בנוסף להנחיות הכלליות בסעיפים 3 ו- 6.1 לעיל)

נושא	הנחיות
כללי	<ul style="list-style-type: none"> יש להכין תכנית מפורטת, תכנית אב או תכנית פיתוח לכל מעיין שתתייחס גם על אזורי ההזנה ומקורות המים שלו.
שימושים	<ul style="list-style-type: none"> כל השימושים הרלוונטיים מתוך סעיף 6.1

נושא	הנחיות
<p>אקולוגיה ונוף</p>	<ul style="list-style-type: none"> ● באזור המעיין יתוכנן אזור שהייה מוצל המאפשר שהייה של קבוצה או יחידים. המיקום יתחשב בתפקוד ההידרולוגי והאקולוגי של המקום. ● תכנון באזור מעיין ייעשה בליווי אקולוג, בעדיפות לאקולוג אקוויט, על מנת להבטיח שהתכנון החדש לא יפגע בתפקוד האקולוגי של המעיין ובגישת בעלי החיים אליו. ● גישה לרכב, אופנים ושאר אמצעי תחבורה תוגבל למרחק שיאפשר שמירה על סביבתו המיידית של המעיין ללא סלילה. ● אזורי פעילות כגון פינות משחק, ספורט וכו' ימוקמו במרחק מספיק מן הנביעה שיאפשר גישת בעלי חיים למים בחלק מן השעות תכנון תאורה יהיה בדגש של מניעת זיהום אור לשטח הפתוח ובייחוד למעיין וסביבתו המיידית ● חל איסור על הארת שטח המעיין וסביבתו הקרובה, כל זאת בהתאם להנחיות הסקר האקולוגי. ● תכנית קליטת הקהל תגדיר את אופי ושעות הפעילות ותכלול הצבת שילוט הוריה והסברה. חל איסור על קיום אירועים, לינה וכל פעילות העלולה לפגוע בתפקוד האקולוגי של המעיין. לא תתאפשר קליטת קהל בשעות החשיכה. ● תשתית איסוף אשפה תהיה מסוג פחים חסיני נבירה ותוצר במרחק מספק ממוקד המעיין בכדי למנוע מוקד משיכה עבור חיות בר ובית, כל זאת בהתאם להנחיות הסקר האקולוגי.
<p>הידרולוגיה והידרוגיאולוגיה</p>	<ul style="list-style-type: none"> ● תכנון באזור מעיין ובתחום אזור הזנה של מעיין ייעשה בליווי הידרוגיאולוג על מנת להבטיח שהתכנון החדש לא יפגע בשפיעת המעיין או באיכות מימיו ● במידה ותכנית הבינוי בתחום פולגון אזור ההזנה של מעיין הנמצא בשטח המוניציפלי של ירושלים או מחוצה לו, יש לבצע סקר הידרוגיאולוגי מורחב, על מנת להעריך את השפעת התכנית על הזנת המעיין. ● בשלב התכנון הראשוני, יבוצע מיפוי הידרולוגי-הידרוגיאולוגי (על בסיס הנחיות נספח הגנה למי תהום ונספח ניקוז). הסקר ימפה את אזור הנביעה בהיבטים של מים עיליים ומי תהום. מיפוי זה יבטיח כי התכנון ישמר אזורים לטובת חלחול טבעי ואזורי הזנה והגנה על המעיין. התכנון יבוצע באופן שיבטיח מניעת הגעת מזהמים למקווי מים עיליים ולאזורים בעלי היתכנות חלחול לתת הקרקע. ● במסגרת תכנון פרויקט באזור ההזנה של מעיין, יש לבצע ניטור שפיעה ואיכות מים במעיין במשך לפחות שנת ניטור מלאה אחת. היקף הניטור ואופן הניטור יקבע בתיאום עם רשות המים.

נושא	הנחיות
	<ul style="list-style-type: none"> יש לפעול לשימור היקף ההזנה הטבעית וחלחול הנגר העילי באמצעות פתרונות החדרה וניהול נגר מתאימים באזורי ההשפעה על המעיינות.
תנועה ותחבורה	<ul style="list-style-type: none"> פיתוח דרכים, כבישים ורחובות בקרבת המעיין ייעשה תוך שימור המרכיבים הטבעיים שלו.

5.7 מוקד טבע עירוני

מוקד טבע עירוני שהוגדר במסגרת תכנית המתאר לטבע עירוני, עליו חלים התנאים הבאים:

- אינו חופף שטח פתוח מוצע שכלל בפרק המרחבים בתכנית זו - מוקדי טבע עירוני החופפים לשטחים הפתוחים בתכנית זו יעמדו תחת תנאי התכנית ומתועדים להישמר
- אינו חופף שטח בנוי או שטח לפיתוח בתכנון מתקדם או מאושר
- בעל ערכי טבע משמעותיים קיימים ובעלי פוטנציאל טיפוח ושיקום

הנחיות תכנון (בנוסף להנחיות הכלליות בסעיפים 3 ו- 6.1 לעיל)

נושא	הנחיות
כללי	<ul style="list-style-type: none"> כל אתר טבע עירוני בעיר החופף לתכנית מתאר לטבע עירוני ירושלים מספר 101-0292870, מחוייב לעמוד בכל הוראותיה ותנאיה, הנחיות תכנית זו אינן מחליפות את תכנית המתאר וככל וסותרות תכנית המתאר היא הקובעת.
שימושים	<ul style="list-style-type: none"> כל השימושים הרלוונטיים מתוך סעיף 6.1.
אקולוגיה ונוף	<ul style="list-style-type: none"> בתכנון קליטת קהל של מוקד טבע עירוני ישולב/ו אזורי שהייה מוצלים לשהייה של קבוצות ויחידים. המיקום יתחשב בתפקוד האקולוגי של המקום. גישה לרכב, אופנים ושאר אמצעי תחבורה תתוכנן כך שלא תפגע באיכויות הנופיות סביבתיות של המקום ולא יצור קונפליקטים במקום תכנון באזור מוקד טבע עירוני ייעשה בליווי אקולוג על מנת להבטיח שהתכנון החדש לא יפגע בתפקוד האקולוגי של המקום. התכנון יבוצע, ככל האפשר, בהתאם לעקרון החלוקה לאזורי תכנון - שימור, חיץ ומוטה פיתוח, ויכלול הנחיות פרטניות לכל אחד מהאזורים. התכנון יכלול אמצעים והנחיות לתכנית שיקום, טיפוח והעצמת המגוון הביולוגי באתר הטבע העירוני וכן צמצום מפגעים פוטנציאליים כגון מניעת

נושא	הנחיות
	זיהום אור, תשתית איסוף אשפה הכוללת פחים חסיני נבירה, ביעור מינים פולשים וכדומה.
הידרולוגיה והידרוגיאולוגיה	<ul style="list-style-type: none"> מומלץ כי פתרונות השהייה וחילחול של נגר עילי במוקדים אלה יתמכו ויחזקו את המערכת האקולוגית והטבעית באמצעות יצירת בריכות ושולוליות חורף, ערוצי נחלים וכדומה
תנועה ותחבורה	<ul style="list-style-type: none"> תכנון הרחובות בסביבת המוקד יעשה ככל הניתן בדגש על מיתון תנועה ממונעת ושיפור בטיחות הולכי והולכות הרגל.

5.8 מרכז תחבורה

מוקד זה מהווה נקודת מפגש לאמצעי תחבורה שונים, בדגש על תחבורה ציבורית, המאפשר מעבר בין אמצעים. יש להקפיד על הבטחת מעבר פשוט ונוח בין אמצעי התחבורה השונים עבור כלל המשתמשים וזאת על מנת לעודד את השימוש בתחבורה ציבורית, לקדם נגישות, לתמוך בקישוריות ולאפשר המשכיות תנועתית.

הנחיות תכנון (בנוסף להנחיות הכלליות בסעיפים 3 ו- 6.1 לעיל)

נושא	הנחיות
כללי	<ul style="list-style-type: none"> יש להכין תכנית מפורטת, תכנית אב או תכנית פיתוח לכל מוקד תחבורה המבטיחה שהייה נוחה ובטוחה במוקד במשך זמן ההמתנה בו באמצעים שונים כגון: צל (עדיפות לעצים), תאורה, מקומות ישיבה, פח אשפה וכו'. התכנון יתייחס לתחושת הביטחון של המשתמשים במרחב בדגש על אוכלוסיות פגיעות.
שימושים	<ul style="list-style-type: none"> תחנת רק"ל המאפשרת מעבר בין קווים שונים, תחנת רכבת כבדה, מסוף אוטובוסים, חניוני חנה וסע, או שילוב בין כמה סוגי תחנות וחניונים של תחבורה ציבורית ופרטית. כל השימושים הרלוונטיים מתוך סעיף 6.1
הידרולוגיה והידרוגיאולוגיה	<ul style="list-style-type: none"> יש לשלב ככל הניתן מצעים מחלחלים במרחבי חנייה נרחבים.
תנועה ותחבורה	<ul style="list-style-type: none"> יש להציב לוח אלקטרוני עם זמני הגעה של הקווים הקרובים.

